

Rakaczki István<sup>1</sup> 

# Csehszlovák erődítések 1933–1938

## Czechoslovakian Fortifications 1933–1938

*A soknemzetiségű Csehszlovákia 1918–1920 között jött létre. Az új államot a becsatolt nemzetiségek és az alkalmazott külpolitika miatt ellenséges nemzetek vették körül. Az ország integritásának biztosítására, francia ráhatásra erődített védelmi rendszer kiépítése kezdődött. A nagyszabású munkálatok egy része 1938-ra fejeződik be. Az elkészült erődöknek csak egy részét sikerült felfegyverezni és berendezni. Az erődzászlóaljok létrehozása, kiképzése, felfegyverzése nem valósult meg. Az 1938-as müncheni egyezmény alapján az erődök és a cseh területek német birtokba kerülnek.*

**Kulcsszavak:** Csehszlovákia létrejötte, erődrendszer, nehézerődök, könnyűerődök, erődfejlesztés

*Multi-ethnic Czechoslovakia was formed in 1918–1920. The new state was surrounded by hostile nations because of the nationalities annexed and the foreign policy pursued. To ensure the integrity of the country, a fortified defence system was built under French impact. Part of the major work was completed by 1938. Only some of the completed fortifications were armed and equipped. The formation, training and arming of the battalions did not take place. Due to the 1938 Munich Agreement, the forts and the Czech territories are transferred to German possession.*

**Keywords:** formation of Czechoslovakia, fortification system, heavy forts, light forts, fortification armory

### 1. Bevezetés

Az 1933–1938 között épült csehszlovák erődökről magyar nyelvű szakirodalom minimálisan áll rendelkezésre. Néhány korabeli napilap és más kiadvány foglalkozik napi politikai szinten a csehszlovák erődökkel. A bécsi döntés után a Felvidékre bevonuló magyar katonai alakulatok

---

<sup>1</sup> Doktori hallgató, Nemzeti Közszolgálati Egyetem Hadtudományi Doktori Iskola, e-mail: [irakaczky@gmail.com](mailto:irakaczky@gmail.com)

csak fegyverzet nélküli könnyűerődökkel találkoznak. 1945 után Csehszlovákia elkezd a meglévő objektumok rendbetételét, javítását és harckész állapotba hozását. Az 1950-es évek elején a munkálatok abbamaradnak, és egy idő után feledésbe is merülnek az objektumok. Az ezredforduló táján civil szervezetek kezdeményezésére, majd a hadsereg együttműködésével elindul a feltárás, majd a látogathatóvá tétel. Az utóbbi mintegy 20 évben Csehszlovákiában megjelent egyetemi diplomamunkák és szakirodalom egy részének felhasználásával mutatom be az 1933–1938 közötti csehszlovák erődépítést. Ugyanakkor itt szeretnék utalni arra, hogy a műszaki támogatás e területe (műszaki zárás, erődítés), nem vesztett aktualitásából napjainkban sem. Gondoljunk csak az Ideiglenes Biztonsági Határzár létrehozására.<sup>2</sup>

Az államerődítés az állandó erődítéseknek olyan rendszere, amely szervesen illeszkedik az adott állam hadviselési koncepciójába, s amelynek célja, hogy a mozgó haderőkkel együttműködve hátráltassa az ellenséges haderő hadműveleteit, a saját haderőét pedig támogassa és védje.<sup>3</sup>

Európa 19–20. századi hadtörténelmében csak az olyan tartós erődítési rendszerek voltak hatásosak, amelyek a hadászati elgondolással összhangban nagy területen zárták le a hadászati-hadműveleti irányokat, biztosan hártották el az ellenséges haderő csapásait, és kedvező feltételeket teremtettek a mögöttük felvonuló saját csapatok támadásba való átmenetéhez. Ezekből az alapvető követelményekből kiindulva a tartós erődítési rendszerek nagyobb részét az 1930-as évek során az adott ország határainak közelében, szélességben és mélységben tagolva építették meg. Szárnyaik természeti akadályokra (hegyvonulatokra, tengerpartokra), vagy semleges országok határaitra támaszkodtak.<sup>4</sup>

## 2. Csehszlovákia létrejötte

1918. október 28-án délelőtt nyilvánosságra hozták Andrássy Gyula gróf, az osztrák–magyar közös külügyminiszter Wilsonnak írt válaszát, amelyben közölte: kormánya kész külön megtárgyalni a fegyverszünetet, a békét, egyetért az amerikai elnök álláspontjával a birodalom nemzeteinek, különösképpen a csehek és a délszlávok jogait illetően.

A Monarchia volt népei közül elsőként a Cseh Nemzeti Tanács kiáltotta ki a csehszlovák állam megalakulását, és intézkedéseket tett a hatalom gyakorlati átvételére.

Az ideiglenes kormány 1918. október 18-i washingtoni deklarációját – a hármas miniszteri aláírás és a párizsi keltezés ellenére – az USA-ban tartózkodó Masaryk az ottani munkatársai-val dolgozta ki. A deklaráció előre elutasította a Monarchia federalizálásának osztrák tervét, egyúttal befolyásolni akarta az USA által az Osztrák–Magyar Monarchiának adandó választ.

<sup>2</sup> Padányi József: Műszaki zár a határon. *Műszaki Katonai Közlöny*, 25. (2015), 3. 21–33. és Boda József et al.: A hadtudományi kutatási irányok, prioritások és témakörök. *Államtudományi Műhelytanulmányok*, (2016), 16. 1–23.

<sup>3</sup> Szabó József János: Az országerődítések történetéből. In Szabó József János: *Az Árpád-vonal*. Budapest, Timp Kiadó, 2002a. 41.

<sup>4</sup> Szabó József János: Államerődítések a két világháború között Európában. In *Az Árpád-vonal*. Budapest, Timp Kiadó, 2002b. 60–64.

Emiatt olyan szellemben fogalmazódott meg, amely szimpatikus lehetett az amerikai füleknek. Hivatkozott Woodrow Wilson elnök elveire, amelyekre a csehszlovák akció is támaszkodott. A deklaráció a következő patetikus mondatot is tartalmazta: „Mi, Komenský nemzete, nem tehetünk mást, csak azt, hogy elfogadjuk azokat az elveket, amelyeket az amerikai Függetlenségi Nyilatkozat tartalmaz, továbbá Lincoln elveit és az emberi és polgári jogok deklarációját.” A deklaráció jelezte továbbá, hogy a létrejövő csehszlovák állam a szabadságjogokon és az általános választójogon alapuló köztársaság lesz, amely megvalósítja az állam és az egyház különválasztását, a gazdasági és a szociális reformokat, biztosítja a nők egyenjogúságát, garantálni fogja a kisebbségek arányos képviseletét és külön jogait(!), továbbá megvalósítja a parlamentáris kormányformát, megszünteti a nemesi előjogokat, és milíciaalapon fogja működtetni hadseregét.<sup>5</sup>

Az 1919. évi békekonferencia első szakaszában Lloyd George és Wilson még ragaszkodott ahhoz, hogy a határok megvonásánál lehetőleg minél kisebb idegen népcsoportok kerüljenek az új államba. „Nem lesz soha béke Európában, ha az új államokat megterheljük irredentizmussal” – hangzottak Lloyd George előrelátó szavai.

Csehszlovákia győzelmében a békekonferencián nagy szerepe volt a Jugoszláviával és Romániával kialakított szoros együttműködésnek is. A közös érdek a magyar békedelegáció követelésének visszautasítása volt. Különösen tartottak mind a hárman a népszavazásra vonatkozó magyar kéréstől.<sup>6</sup>

A legmegdöbbentőbb adatokat a csehekről közli könyvében Sir Robert Donald: 1918. december 6-án még csak 202 571 magyart kívántak, és mire Trianonban a békeszerződést aláírták a cseh uralom alá került magyarok száma több mint egymillióra növekedett.<sup>7</sup> Az új állam területe 140 508 km<sup>2</sup>, összesen 13 612 244 lakossal.

A csehszlovák államalapítók legnagyobb ellenállásba a Csehszlovákiához került kisebbségek közül a 3,5 milliós csehországi és a 180 ezres szlovákiai-kárpátaljai, együttesen 3,68 milliós csehszlovákiai német kisebbséggel kapcsolatosan ütköztek. A Morvaországból, Sziléziából, valamint az I. világháborút lezáró békeszerződés értelmében az országhoz csatolt Felvidékből alakult köztársaság többnemzetiségű ország lett: csehek (51%), szlovákok (13%), németek (25%), magyarok (5%), ruszinok (4%), és az 1919–1920-as cseh–lengyel háború eredményeként Csehszlovákiához csatolt terület 125 ezer (0,9%) lengyel alkotta nemzetiség lakott egy hosszan elnyúló, 1000 km-es, kelet felé egyre keskenyedő részen, Kárpátján alig 70 km-es vékony sávban. 1918-ban 3,68 millió német és 2,5 millió szlovák élt az ország területén, tehát az egyik kisebbség népesebb volt, mint a „két államalkotó nemzet egyike” (1. ábra).<sup>8</sup>

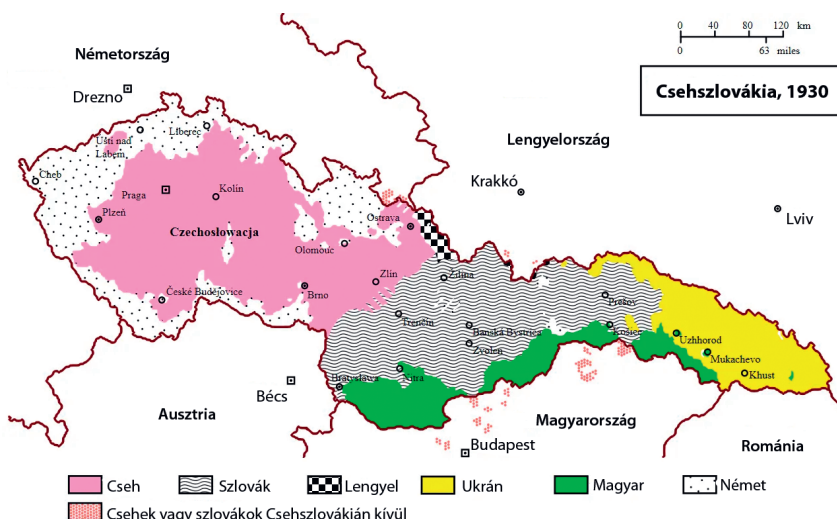
Csehszlovákia expanziós politikája következtében az országot határoló államok ellenséges érzületűek voltak (Ausztria, Németország, Lengyelország, Magyarország).

<sup>5</sup> Halász Iván: Az első Csehszlovák Köztársaság és a második Lengyel Köztársaság születése az első közjogi dokumentumok tükrében (1918–1919). *Állam- és Jogtudomány*, 60. (2019), 3. 32–58.

<sup>6</sup> Ádám Magda: Csehszlovákia megalakulása. *História*, 4. (1982), 4–5. 44–46.

<sup>7</sup> Írók és könyvek. *Magyarország*, 9. (1928), 130. 29.

<sup>8</sup> Aleš Pařil: *Důsledky světové hospodářské krize pro Československo ve 30. letech 20. století*. České Budějovice, Jihočeská Univerzita, 2013. 12–13.



1. ábra: Csehszlovákia nemzetiösszetétele

Forrás: Krystian Żelazny: *Sytuacja prawna mniejszości narodowych w Czechosłowacji (1918–1992) (1)*. Kurier Wileński, 2015. február 27.

### 3. Országvédelmi koncepciók

Az 1930-as évek elején egyre sürgetőbb feladatként jelentkezett az ország védelmének meg erősítése, habár a környező országok – Lengyelország kivételével – az 1919–1920-as békediktátumok értelmében minimális létszámú hadsereggel és támadó hadműveletre alkalmatlan haditechnikával rendelkeztek. A nagyobb intenzitású fegyverkezés és egy határvédelmi erődrendszer kiépítése Hitler hatalomra jutását követően indult el.

Csehszlovákia védelmével kapcsolatos kutatások már 1921 óta folytak. A fiatal köztársaságot fenyegető jövőbeli kockázatokat elsőként Henri Édouard Roset francia ezredes azonosította, aki a csehszlovákiai katonai misszió tagjaként szolgált. 1921 nyarán írt munkájában hangsúlyozta, hogy egy katonailag és gazdaságilag erős Csehszlovákia elviselhetetlen fenyegetést jelentene Németország, Ausztria és Magyarország számára, ezért katonai erőfeszítéseik első számú célja Csehszlovákia megsemmisítése és gazdasági leigázása lenne. A következőképpen fogalmazta meg a fő veszélyt: „A legnagyobb veszélyt Csehszlovákiára az jelentené, ha az ellenség északról nyomulna be Morvaországba. Ez kettészakítaná a köztársaságot, és az állam védelme összeomlana.” Ugyanakkor utalt egy lehetséges cselekvési irányra is. Ebben a munkában már felvetődik annak a lehetősége, vagy inkább szükségessége, hogy Csehszlovákia területén és különösen az északi határon állandó erődítményeket építsenek.<sup>9</sup>

Az 1933–1934-es évek intenzív vitákkal teltek elsősorban a Németországgal, valamint a Magyarországgal és Lengyelországgal szembeni védekezés formájáról és módjáról, abban a reményben, hogy Ausztria semleges marad. A katonai vezetők szerint sem volt szerencsés

<sup>9</sup> Marek Šásik: *Československé opevnění 1935–38*. Plzeň, Západočeská univerzita v Plzni, 2013. 8–9.

az ország alakja és az államhatárok vonalvezetése. Az államhatárok teljes hossza 4120 km volt (1545 km Németországgal, 984 km Lengyelországgal, 832 km Magyarországgal, 558 km Ausztriával és mindössze 201 km Romániával, Csehszlovákia egyetlen szövetségeseivel). Az ország hossza meghaladta az 1000 km-t, szélessége a cseh területeken 270 km, Morvaországban 150 km, Közép-Szlovákiában 90 km, Podkarpatszka Ruszban a legkeskenyebb rész mindössze 40 km.

További probléma volt a lakosság összetétele. A 15 182 000 fős összlakosságnak (1921-es adat) csak 66,24%-a volt csehszlovák és 33,76%-a nemzetiségi kisebbség. Ezek a kisebbségek azonban a Németországgal, Ausztriával és Magyarországgal közös államhatár körül szinte összefüggő tömbben éltek, vagyis egy olyan területen, amely békeidőben erődítési területté, háborúban pedig megbízhatatlan hátországgal rendelkező csatatérré vált, ami miatt nagy erőket kellett a stratégiai szakaszok és fontos objektumok őrzésére kijelölni.<sup>10</sup>

Mindkét koncepciónak megvoltak az előnyei és hátrányai, számos ellenérvvel. A motorizált szárazföldi és légi erő előnye a gyors bevetettség az ellenséges támadás esetén, valamint a gazdaság fejlesztésének és modernizálásának fellendítéséről szólt. Ez azonban azt jelentené, hogy nagyszámú, állandó, professzionális katonai egységet kellene fenntartani. Ennek a koncepciónak nem elhanyagolható hátránya volt a motorizáció még mindig csekély fejlettsége, a harckocsik és a légi erő lassú fejlődése, valamint a nagy mennyiségű üzemanyag biztosításának szükségessége. Az erődítés elsősorban a bevethető katonák számának megtakarításáról szólt, különösen a lehetséges ellenséges támadás irányaiban. Az állandó erődítmények lassabban avulnak, mint a harckocsik és a repülőgépek. Békeidőben is megépíthetők, és éveken vagy évtizedeken át fenntarthatók.

Összehasonlítva a csehszlovák vezérkar képességeit a német potenciállal, egyértelmű volt, hogy a stratégia alapja a konfliktus kezdetétől fogva a kitartó védekezés kell hogy legyen. A végső döntés tehát az erődítés lett. Ugyanakkor azonban a csehszlovák hadsereg motorizálása és a modern páncélos (harckocsi-) felszerelések bevezetése sem maradhatott el. Bohumír Bradáč honvédelmi miniszter 1933 decemberében a *Neuer Morgen* című folyóiratnak adott interjújában még így nyilatkozott: „Rendkívül takarékosan kell bánnunk a rendelkezésünkre álló erőforrásokkal, így inkább a modern fegyverzetet választjuk, mint az erődítéseket, amelyeket amúgy sem lehetne megfelelő nagyságrendben megépíteni.”<sup>11</sup>

1934 nyarán végre tisztázódott a csehszlovák állam védelmének koncepciója. Elsősorban a jelentős francia befolyás alatt álló csehszlovák hadsereg hatására elfogadták a francia katonai doktrínát. Az ország vezetése véglegesen eldöntötte, hogy az állandó vasbeton erődítések stratégiai koncepcióját alkalmazza. Az erődöket a védelem szempontjából legmodernebb fegyverzettel és megfelelő szinten kiképzett katonai erővel látja el. Az erődrendszer építésével párhuzamosan folytatni kell a hadsereg mobil részének korszerűsítését, hogy készen álljon hadműveleti bevetésre az erődvonalat áttörő ellenség ellen. A teljes program megvalósítására tízmilliárd 14 millió koronát hagyott jóvá a csehszlovák vezetés. A fejlesztés eredményeként mintegy 100 ezer főből álló helyőrségnek kellett felállnia 42 erődzázalójában.

<sup>10</sup> Sásik (2013): i. m. 10.

<sup>11</sup> Sásik (2013): i. m. 17.

Első hallásra nagyon komoly összegről van szó, de ha belegondolunk abba, hogy a leginkább veszélyeztetett szakasz az Odera és az Elba folyók között mintegy 400 km hosszúságot tesz ki, ahol az ellenség 30–35 hadosztállal tud támadni, legalább 25–30 hadosztályra lenne szükség ahhoz, hogy észszerű remény legyen a terület megvédésére. Ehhez azonban erő, eszköz és főleg pénz kell. Egy gyalogos hadosztály létrehozása – beleértve a fegyvereket és a lőszeret is – akkoriban körülbelül 150 millió koronába került. Harminc hadosztályhoz körülbelül 600 ezer<sup>12</sup> emberre lenne szükség, és körülbelül 4500 millió koronába kerülne.<sup>13</sup>

Egy 330 km hosszú, összefüggő nehézerődítmény-rendszer 45 ezer emberrel kell ellátni, a Krkonoše és a Jeseníki hegyek védelméhez még két hadosztályra lenne szükség, ahol az erődítmények csak az utakat zárják el, valamint négy hadosztályra (lehetőleg motorizált) mobil tartalékként, összesen mintegy 165 ezer ember. Egy normál kilométernyi, fegyverekkel és lőszerrel ellátott erődítésnek 12,5 millió korona a költsége. Az erődített rendszer körülbelül ugyanannyiba kerülne, mint a terepi katonai egységek megszervezése, felépítése, de az erőd-rendszerrel 435 ezer embert takarítana meg.<sup>14</sup>

Természetesen voltak más vélemények is, de ezek gyorsan háttérbe szorultak. Katonai véleményként idézhetjük Tesarik vezérkari százados véleményét 1935 júliusából: „A jövő háborúja mozgóháború lesz. A modern, az idő által megkopott határerődök nem használnak a mozgó »acélerődökkel« szemben. [...] Erődítések helyett autópályák hálózatát kell kiépítenünk, hogy a jobb »acélerődjeinket« gyorsan elküldhessük az előrenyomuló »acélerődök« ellen.”<sup>15</sup>

Miután kiválasztották a védelmi koncepciót, amely a határok erődítményekkel való biztosítását jelentette, következtek azok a lépések, amelyek az objektumok tényleges megépítéséhez vezettek. Fontos momentum volt a védelmi minisztérium 1934. július 21-i 713 Taj.-hl.št./3. oddal. (a Vezérkar 3. Osztálya – a szerző megj.) 1934. számú rendelete. Ebben a dokumentumban található az első utalások Franciaország együttműködésére a csehszlovák erődítmények építésében, illetve egy „különleges csoport” létrehozására, amely az objektumok építésével kapcsolatos minden kérdéssel foglalkozik.<sup>16</sup>

#### 4. Erődrendszer a Maginot-elv alapján

A fenti döntés alapján a csehszlovák hadsereg parancsnoksága a csehszlovákiai francia katonai misszió keresztül felvette a kapcsolatot a párizsi hadügyminisztériummal, hogy engedélyezék a csehszlovák hadsereg több tisztjének látogatását a Maginot-vonal építményeiben. Ezt

<sup>12</sup> A csehszlovák statisztikai adatok alapján az 1930-as években kb. 9,5 millió a cseh-szlovák népesség, és kb. 4,8 millió a nemzetiségek száma. A szlovák anyanyelvű lakosság – mintegy 2,3 millió fő – a Hlinka vezette mozgalom hatására egyre kevésbé megbízható. Marad kb. 7,2 millió cseh lakosság. A hadköteles korú férfilétszám ennek kb. az ötöde, tehát mintegy 1,5 millió fő a hadra fogható létszám. Ha a 600 ezer fős hadsereget létrehoznák, a hadköteles, cseh nemzetiségű férfi lakosság kb. 40%-át kellene besorozni.

<sup>13</sup> Ondrej Merta: *Těžké objekty československého opevnění z let 1935–1938 s přihlédnutím k území jižní Moravy*. Brno, 2002. 8.

<sup>14</sup> Merta (2002): i. m. 8.

<sup>15</sup> Sásik (2013): i. m. 16.

<sup>16</sup> Josef Novák: *Československé opevnění z let 1935–1938 na jižní Moravě ve spojitosti s inspekční cestou Adolfa Hitlera*. Brno, Masarykova univerzita, 2014. 8–9.

a kérést teljesítették, és már 1934. augusztus 14-én a František Havel dandártábornok vezette, nyolc tisztből álló csoport elutazott Franciaországba.<sup>17</sup>

Jelentős változás történt 1935. március 20-án, amikor a csehszlovák erődítések építésének irányítására létrehozták az Erődítési Tanács (ET) nevű katonai hatóságot. Ez Prágában, a vezérkar épületében kapott helyet, és a Legfelsőbb Honvédelmi Tanácsnak volt alárendelve. Az ET fő feladata az volt, hogy erődítési javaslatokat dolgozzon ki, meghatározza a megerősítendő helyszíneket, a határerődítés módját, valamint az építkezés menetét és ütemezését. Ezzel egyidejűleg létrehoztak egy másik katonai osztályt, az úgynevezett Erődítési Igazgatóságot (EI), amely az ET-től eltérően végrehajtó szerv volt, és a helyszíni erődítési munkálatok irányításáért felelt.<sup>18</sup>

A cseh katonai vezetés létrehozta a szervezeteket, de működni még nem tudtak. Josef Hubálek vezérkari mérnök alezredes írja az *Államhatár megerősítése az Orlické-hegység területén* című kiadványában:

„Franciaországban három nap alatt részletesen megvizsgálták a Maginot-vonal kiválasztott jellegzetes objektumait. A helyi bejárásokat követően két napon át Párizsban szakértők tartottak oktató előadásokat az erődítési objektumokról, azok fegyvereiről és felszereléséről. Ezek a rövid és felületes túrák a létesítményekben és az oktató előadások csak képet adhatnak a résztvevőknek az erődítményi szerkezetek méretéről és összetettségéről. Ez nem adta meg a cseh tiszteknek azt a tudást, amely lehetővé tette volna számukra, hogy önállóan és felelősségteljesen tervezzenek ilyen fontos és költséges létesítményeket.”

Egy újabb franciaországi látogatást követően kezdték tervezni az első objektumokat. A tervezés során azonban problémák merültek fel, ezért a Csehszlovák Honvédelmi Minisztérium felkérte a francia felet, hogy küldjön két francia tisztet, akik tanácsadóként vesznek részt a tervezésben és a kivitelezésben. Franciaország 1935 tavaszán eleget tett ennek a kérésnek.<sup>19</sup>

1935-től mérnöki csoportparancsnokságok alakultak, amelyek az EI alá tartoztak. E parancsnokságok a korábban létrehozott tartományi katonai parancsnokságokra épültek, amelyek Prágában és Brnóban működtek. A mérnöki csoportparancsnokságok feladata a nehézerődítési objektumok építésének irányítása volt a területi fennhatósága alá tartozó térségben. Például Szlovákiában, Petržalka és Komárno területén a nehézerődítmények építés-irányítását a 21-es mérnöki csoport, a bajtai szakaszon pedig az 1-es mérnöki csoport végezte.<sup>20</sup>

Az 1935-ös terv szerint a teljes védelmi rendszer kiépítése 5 szakaszból áll, és csak az úgynevezett nehézerődítések építését irányozta elő. Az első szakasz (Moravská Ostrava, Králiky–Mückenberg, Steinberg–Ramzová, Háj–Opava–Krnov) erődítményeinek építését 1939-ig kellett volna megvalósítani, de a pénzügyi háttér mellett biztosítani kellett az elegendő számú, képzett katonai és civil munkaerő rendelkezésre állását is. A második szakasz megkezdését 1938-ra, a harmadik szakaszét pedig egy évvel későbbre tervezték. A fennmaradó fázisokat

<sup>17</sup> Novák (2014): i. m. 9.

<sup>18</sup> Novák (2014): i. m. 11.

<sup>19</sup> Novák (2014): i. m. 13.

<sup>20</sup> Novák (2014): i. m. 14.

később kellett végrehajtani. E program keretében összesen 10 388 millió cseh koronát kellett volna elkölteni az öt szakasz 860 km folyamatos és nem folyamatos védelmi rendszerének megvalósítására.<sup>21</sup>

Ez az összeg magában foglalta az objektumok felszerelését is, beleértve a fegyverzetet, löszert és egyéb ellátmányt.

A második programot a kormány 1936. június 5-én vette tudomásul. Ez a program szintén csak a nehézerődítmények folytonos szakaszainak megépítését irányozta elő, de már négy szakaszra osztva. A miniszterelnök azonban még a terv elkészítése előtt utasítást adott arra, hogy az erődítési munkálatokat minden szakaszon egyszerre kezdjék meg, hogy ezzel is demonstrálják a köztársaság elszántságát az ország területi integritásának megvédésére. Az utasítást csak könnyűerődítmények alkalmazásával lehetett teljesíteni, ezért az erődítés általános koncepcióját meg kellett változtatni.<sup>22</sup>

A csehszlovák erődítmények végleges rendszerét csak az 1937-es utolsó terv határozta meg. Az 1937. november 9-én elfogadott – Karel Husárek tábornok vezetésével, az EI prágai parancsnoksága által kidolgozott – úgynevezett „Husárek-féle végleges erődítési program” adta meg. Ez a terv Csehszlovákia határai mentén, összesen több mint 3000 kilométer hosszúságban védelmi objektumok építését irányozta elő, és csak az 1940-es évek végén fejeződött volna be. Az erődítményeket négy szakaszban kellett megépíteni, a legnagyobb hangsúlyt az első szakaszra helyezve, amely kulcsfontosságú szakasznak számított.

Husárek tanulmánya szerint a csehszlovák erődítési rendszer fő elemei a könnyű géppuskás építmények (vz. 37-es [37-es modell – a szerző] könnyűerődítmények) két vonalban egymás mögött elhelyezkedő rendszere, amelyet a fontos szakaszokon nehézerődökkel erősítettek meg. Gyakorlatilag csak az Odera és a Krkonoše-hegység közötti, legveszélyeztetettebb szakaszon kellett kiépíteni a nehézerődök folyamatos övezetét. Ugyanakkor a tanulmány belső vonalak létrehozását is tervezi, ezzel cáfolva a vonalas erődítések kritikusainak gyakori kifogását, miszerint nincs mélységi védelmi vonal. A kiépített két védelmi vonal áttörése után az ellenség gyorsan támadást tud kifejleszteni a nem védett területen. Husárek 1938 folyamán véglegesített terveinek megvalósításával a hadsereg erős, mélyen tagolt védelmi rendszerrel rendelkezett volna, ami komolyan korlátozta volna a támadó hadművelleti képességeit.<sup>23</sup>

A vz. 37-es könnyűerődítmények rendszerét szinte egész Csehország, Morvaország, Szlovákia és részben Kárpátalja területén tervezték kiépíteni. Szlovák területen, a magyar határon 1938-ban a Duna menti Párkánytól a román határig könnyűerődítéseket kellett megépíteni a fedezék- és a fő védelmi állásokon, és lezárásokat kellett építeni a Garam alsó szakasza mentén.

<sup>21</sup> Novák (2014): i. m. 16–17.

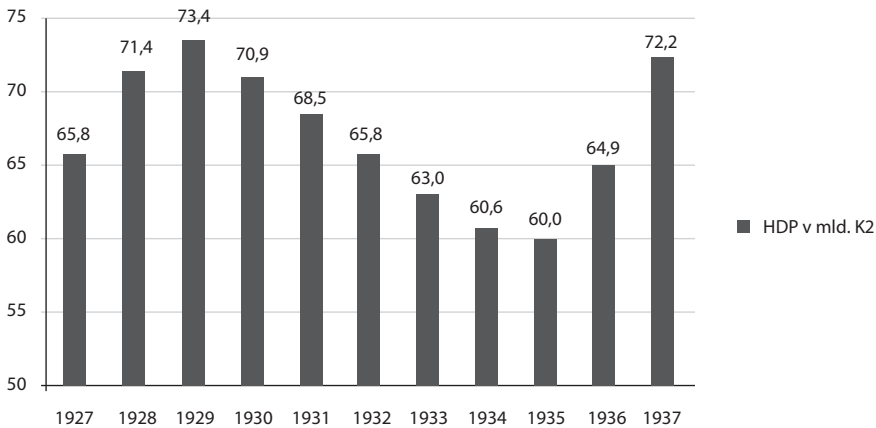
<sup>22</sup> Merta (2002): i. m. 10–11.

<sup>23</sup> Merta (2002): i. m. 11.



Az 1937-es terv alapján egyértelmű, hogy Csehszlovákia – beleértve a legmagasabb beosztású tisztviselőit is – nem számított arra, hogy a háború kitörése nagyon hamar bekövetkezik. Ez is oka annak, hogy az utolsó szakasz erődítési munkáinak befejezése a terv szerint 1951. Az erődítmények építése e program szerint sokkal időigényesebb feladatot jelentett, mint a korábban benyújtott tervek. Az elfogadott építési tervek alapján összesen 1276 úgynevezett nehézobjektumot és 15 463 könnyűépítményt kellett volna megépíteni. A becsült összköltség, beleértve az egyéb, például a laktanyák építésével, fegyverzet beszerzésével stb. kapcsolatos kiadásokat is, a korábbi összeghez hasonló, 10 milliárd 800 millió CZK körül volt.<sup>24</sup>

A költségek nagysága látható a cseh GDP-adatok tükrében. Csehszlovákia ráadásul azon néhány európai ország közé tartozott, ahol a II. világháborúig a GDP nem haladta meg az 1929-es gazdasági szintet (2. ábra). A parlament 1934. február 17-én fogadta el a csehszlovák korona leértékeléséről szóló törvényt. A korona aranytartalma több mint hatodával csökkent, ezzel egyidejűleg a korona aranyfedezetét a korábbi 38,2%-ról 25%-ra csökkentették.



2. ábra: Csehszlovákia GDP-je milliárd cseh koronában 1927–1937 között

Forrás: Pařil (2013): i. m. 37.

A nehéz építmények építését már az első erődítési programban is tervbe vették. Állandóan változtatták azonban az ilyen objektumok koncepcióját és számát, főként a magas pénzügyi költségek miatt, de a „fejlettebb” könnyűerődök építése miatt is, amelyeknek a nehézerődítés vonalát kellett volna kiegészíteniük. Ugyanakkor ezek az egységek a határvédelem kulcsfontosságú helyszíneivé váltak, mivel a tervezett nehézerődítmények teljes befejezése néhány éven belül volt várható. Csehszlovákiának nem volt tapasztalata hasonló építmények építésében, ezért egyfajta modellként szolgáltak a franciaországi Maginot-vonalon megépült

<sup>24</sup> Novák (2014): i. m. 19.

vasbeton objektumok. Az építkezések az EI által kidolgozott *Megvalósítási adatok az állandó erődítmények építéséhez* című terv alapján folytak. Ezt 1936. január 13-án hagyták jóvá, de a dokumentumban szereplő időpontokat a munkálatok során többször módosították és kiegészítették, utoljára 1938. szeptember 10-én. A nehézerődítmények építését az erre a célra létrehozott 13 műszaki törzsnek kellett irányítania.

Az első megépített vasbeton objektum az Odera menti Bohumín városka környéki Antošovice közelében lévő MO-S 8-as gyalogsági erőd volt, amelyet 1935. december 15–22. között betonoztak. A munkálatokat a prágai Karel Skorkovský mérnök irányította, aki a kiírt pályázat megnyerése alapján a szakasz többi épületét is betonozta, nevezetesen a MO-S 2-től MO-S 8-ig jelzetteket.<sup>25</sup>

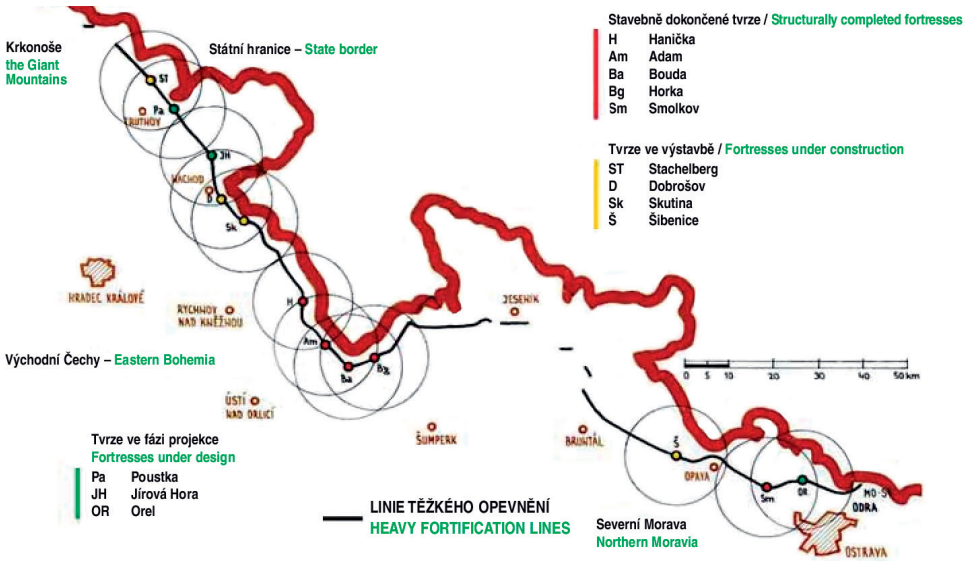
## 5. Nehézerődök (Těžké opevnění, TO)

Már a kezdetektől fogva – az államhatár egy részének megerődítéséről szóló döntést követően – stratégiai feladatokat határoztak meg a nehézerődítésekre vonatkozóan, amelyek alapján a nehézerődítési objektumok tervezése és későbbi építése elindult. Elvárás volt, hogy a tábori hadsereg gyors támogatása nélkül ellenálljanak mindenféle ellenséges támadásnak, és minden körülmények között – a konfliktus kezdetétől a bekerítésben folytatott harcokig – hosszú ideig védjék a meghatározott terepszakaszt. Miután a francia szakértők segítségével megoldották az objektumok tervezésének problémáját, és a hazai szakembereket az erődítési munkálatok igazgatóságán összpontosították, megkezdődhetett a tényleges munka. Egy szigorúan titkos szolgálati szabályzat tartalmazta az állandó erődítési objektumok építésére és a nehézerődítési objektumok tervdokumentációjának elkészítésére vonatkozó elveket.

Az 1936-os indulás óta a műszaki dokumentumokat állandóan frissítették és gazdagították az épületek építése során szerzett tapasztalatok alapján és a jelentkező igényeknek megfelelően. Az utolsó, tizennegyedik kiegészítést 1938. szeptember 19-én állították össze. Minden egyes gyalogsági építmény kialakítása egységes elvek szerint történt, de teljesen egyedileg, a konkrét terepviszonyoknak és a kitűzött harci feladatoknak megfelelően dolgozták ki. Ezért minden egyes létesítmény projektje mindig eredeti volt, amelynek nem volt másolata. Csak 1938-ban, Ausztria megszállása után kezdték el sietve építeni a dél-morvaországi nehézerődítményeket az északi hadszíntérről származó tervek alapján. A taktikai feladatoknak megfelelően a nehézerődítményeket elszigetelt, egymással felszíni közvetlen kapcsolatban nem lévő épületekre és erődépületekre osztották, amelyeket viszont föld alatti alagútrendszerek kötöttek össze egymással.<sup>26</sup>

<sup>25</sup> Novák (2014): i. m. 18.

<sup>26</sup> Sásik (2013): i. m. 20–21.



3. ábra: Nehézerődítések terve az Odera–Krkonoše-szakaszon

Forrás: Jakub Mikolášek: *Border fortifications in Czechoslovak Republic – reconstruction of the development of underground spaces*. 2013. Figure 1.

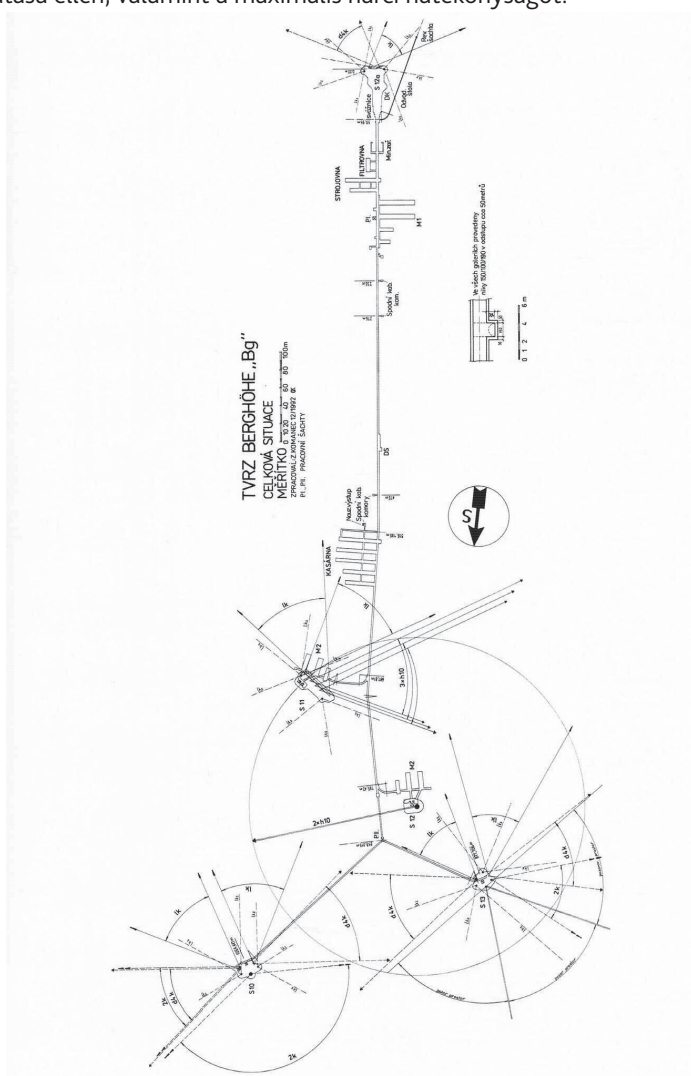
Husárek programja szerint három lehetőség volt a TO-objektumok telepítésére. Az első és legerősebb változatot az északi határra Odera–Krkonoše-szakaszra tervezték (3. ábra). Ez egymástól 600–800 m távolságra lévő, önálló gyalogsági erődökből álló védelmi vonal, amelyet fontos helyeken tüzérségi erődökkel, illetve önálló tüzérségi vagy aknavető objektumokkal, hátul pedig többsoros könnyűerődítményekkel erősítettek meg (4. ábra).

A második változat egymástól 600–800 m távolságra lévő, önálló gyalogsági létesítményekből álló vonalból állt, amelyet aknavető építményekkel és könnyű objektumokkal kellett megerősíteni (Dél-Morvaország, pozsonyi hídfő, Komárno). A harmadik és egyben leggyengébb változat pedig az volt, hogy a könnyűerődítmények (a nyugat-csehországi, a prágai vonal és Dél-Szlovákia, illetve Észak-Szlovákia fő védelmi zónái) előtt, vagy közvetlenül azok vonalában gyalogsági építmények csoportjait páncéltörő akadályok formájában alkalmazták. A TO-k feladata ebben a változatban az volt, hogy visszaverjék az ellenség meglepetésszerű támadását, és így időt nyerjenek a fő védelmi zónában lévő motorizált erődcsapatoknak a pozícióik elfoglalására.<sup>27</sup>

A nehézerődítési vonal alapvető elemei az önálló gyalogsági építmények voltak. Ezek 13 × 28 m alaprajzú masszív vasbeton szerkezetek voltak. A maximum 8 m-es magasság kétszintes elrendezésben épült: a felső szint a föld felett, az alsó szint a föld alatt volt, ami jelentősen csökkentette a területüket és növelte az ellenállásukat. Az objektum felső szintje elsősorban a harci műveletek végrehajtásához szükséges helyiségekből állt: a tüzérségi helyiségek a fő fegyverekkel, a parancsnoki állás, a telefonközpont és a lőszerraktárak. Az alsó szint

<sup>27</sup> Sásik (2013): i. m. 21.

hátsó traktusában állt a dízelgenerátor és a szűrő-szellőztető berendezés, itt volt a létesítmény személyzetének elhelyezését biztosító helyiség, a fő lőszerraktár, valamint egy kút és egy mosdóhelyiség, egyszerű szennyvíztisztító berendezéssel. A lőszer- és élelmiszerkészletnek még bekerítés esetén is 14 napos harcra elegendőnek kellett lennie. Több páncélozott elemet – harangokat, kupolákat és tornyokat – is terveztek. A gyalogsági állások kialakításának két fő feladatát kellett biztosítani: a legénység megfelelő védelmét az ellenséges fegyverek minden fajtájának hatása ellen, valamint a maximális harci hatékonyságot.<sup>28</sup>



4. ábra: A „Berghöhe” erődrendszer áttekintő rajza

Forrás: Zdeněk Komanec – Michal Prášil: *Tvrze československého opevnění 1935–1938. Díl 2. Brno, Společnost přátel československého opevnění, 1999. 117.*

<sup>28</sup> Sásik (2013): i. m. 22.

A tervezés szerint összesen 15 tüzérségi nehézerődöt (egyenként 300–700 katona számára) kellett építeni az északi határ mentén. 1938 szeptemberének végére ezek közül csak öt komplexum készült el, öt pedig építés alatt állt.

A védelmi rendszer vasbeton elemei összesen hat ellenállási szintben épültek. Az objektumok két alaptípusra oszthatók, az úgynevezett „arab” és „római” típusokra. A két típust pontos jelölésekkel különböztették meg egymástól. Az első ilyen típus, az úgynevezett „arab”, az 1 és 2 arab számokkal volt jelölve (innen az „arab” vagy „kis méretű tárgy” elnevezés). A második típust, az úgynevezett „római” – vagy nehézerőd – típust az I, II, III és IV római számokkal jelölték.<sup>29</sup>

Arab 1 – Ezt az objektumtípust a nehezen járható hegyi terepen és az erődvonal kevésbé kitért helyein kellett építeni. Ezek fokozatos átmenetet képeztek volna a könnyű és a nehézerődítmények között. A típust elsősorban a Sas-hegység és a Jeseníky-hegység gerincén tervezték használni. 1938 szeptemberig Pozsonyban egyetlen ilyen ellenállási objektumot építettek.

Arab 2 – általában egyetlen páncélkupolával és kis létszámú legénységgel rendelkeztek. Sűrű erdőben helyezkedtek el, ahol minimális volt a lehetőség az ellenséges tüzérség közvetlen ágyúzására. A 15 cm kaliberű tüzérségi lövedékeknek kellett ellenállniuk.

Római I – ezek a vasbeton egységek olyan helyeken épültek, ahová az ellenség nehézfegyverekkel nehezen tudott eljutni. Elvileg 15 cm kaliberű lövedékek találatainak kellett ellenállniuk. Ezeket az objektumokat nehezen megközelíthető, erdős terepen építették.

Római II – ezt az ellenállási osztályt a nyílt terepen lévő erődvonalban használták leginkább. A Római II típusú épületek 24 cm kaliberű lövedékeknek voltak ellenállóak.

Római III – az ebbe az ellenállási osztályba tartozó gyalogsági építményeket erődök közelében és olyan helyeken építették, ahol az ellenség erős támadása volt várható. Az objektumok 30,5 cm kaliberű lövedékeknek voltak hivatottak ellenállni.

Római IV – ebben a kategóriában csak tüzérségi erődítményeket építettek. Ezek az objektumok elvileg a tüzérségi lövedékek és légi bombák minden kaliberének ellenálltak.

A fent említett objektumtípusok több szempontból is különböztek egymástól, de alapvetően a falak vagy a földem vastagsága tekintetében. A pontos adatokat, amelyek alapján az objektumokat ellenállásuk szerint osztályozták, az alábbi, 1. táblázat tartalmazza.

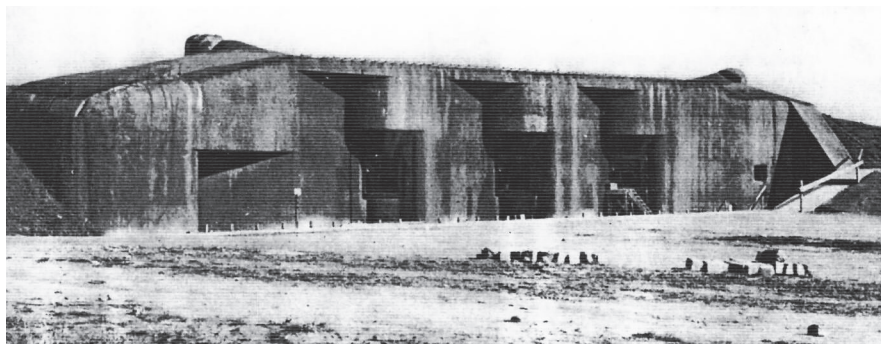
1. táblázat: A különböző ellenállási kategóriák falvastagsági adatai

Épület	„Arab”		„Római”			
	1.	2.	I.	II.	III.	IV.
Földem	100 cm	150 cm	150 cm	200 cm	250 cm	350 cm
Homlokfal	120 cm	175 cm	175 cm	225 cm	275 cm	350 cm
Fal a fő fegyverzet lőréseivel	80 cm	80–100 cm	100 cm	100 cm	125 cm	125–150 cm
Hátsó falak	80 cm	80 cm	100 cm	100 cm	125 cm	150 cm

Forrás: Novák (2014): i. m. 26.

<sup>29</sup> Novák (2014): i. m. 25.

A nehézerőd-rendszeren belül épített önálló objektumok a legmagasabb ellenállóképességű, azaz IV. osztályúak voltak, hogy ellenálljanak a legnagyobb űrméretű fegyverek lövedékeinek (5. ábra). A tüzérségi erődöket speciálisan az erődharcra kiképzett katonáknak kellett volna működtetniük. Létszámuk az erődrendszer méretétől függően változott. A legkisebb nehézlétesítményben, a Bouda rendszerében összesen 316 embernek kellett állomásoznia, a legnagyobb erődben, a Babiban 717 embernek kellett szolgálnia. Már ezek a számok is mutatják, hogy ezek a rendszerek milyen jelentős méretűek voltak, hiszen a felszerelésen kívül a teljes helyőrségnek is helyet kellett biztosítani.<sup>30</sup>



5. ábra: A „Hůrka” tüzérségi erőd 1938 őszén

Forrás: Komanec–Prášil (1999): i. m. 8.

A 2. táblázatban látható, hogy az összes erődítmény nagyon hasonló volt abban a tekintetben, hogy több gyalogsági építmény, egy vagy két tüzérségi építmény, egy bejárati objektum, valamint az ágyútorony és az aknavető torony egységeiből álló csoportosítást jelent, amely építés, taktika, tüzérségi és szervezet szempontjából egyetlen egységet alkot. Néha egy különleges tüzérségi megfigyelőállás is tartozott hozzá. Az összes épületet kiterjedt föld alatti folyósórendszer kötötte össze.

2. táblázat: Néhány erődrendszer felépítése

Erődrendszer neve	Gyalogsági építmény	Tüzérségi építmény	Lövegtorony	Aknavető torony	Bejárati objektum	Tüzérségi megfigyelőállás	Összesen
Adam	3	2	1	1	1	0	8
Babí	4	2	2	2	1	(1)	11+1
Bouda	3	0	1	0	1	0	5
Dobrošov	2	2	1	1	1	0	7

Forrás: Novák (2014): i. m. 29.

<sup>30</sup> Novák (2014): i. m. 28.

A létesítmény belső terét vagy közvetlenül a betonozás során betonfalakkal (tüzérségi helyiségek), vagy később téglaválaszfalakkal osztották helyiségekre. Az utolsó téglasor helyére általában aszfaltozott parafaréteget fektettek, hogy csillapítsák a mennyezetről a válaszfalakra ható, robbanás okozta lökések átvitelét, és megakadályozzák azok megrepedését. A helyiségek és a folyosók falait cementhabarccsal vakolták. Egyes helyiségekben a falakat vaslemezekkel bélelték, hogy megvédjék a személyzetet és a lövegszerkezeteket az épületet ért találatok során szétrepülő betonszilánkoktól.

Az alsó szinten volt a dízelgenerátor, amely egy 10 kW-os elektromos áramfejlesztőt hajtott. A generátor kipufogógázát csöveken az épületen kívülre vezették. A létesítményben elektromos áramot használtak a levegőszűrő, szellőztető berendezések, a vízszivattyú, a világítás és a kommunikációs berendezések működtetésére. Az elektromos generátort kizárólag harci tevékenység alatti használatra szánták. Békeidőben csak időszakosan indították be, hogy ellenőrizzék a működőképességét. Az összes elektromos vezetékét vízálló fémburkolatú kábeleken keresztül vezették, amelyeket konzolokkal rögzítettek a falakhoz és a födémhez. A telepítés során különös gondot fordítottak a kialakítás szilárdságára, hogy a kábelek találat esetén se essenek le a falakról. A kábeleken túlnyúlásokat hagytak, hogy megakadályozzák a törést, ha a falak megrepednének.

## 6. Az erődök fegyverzete

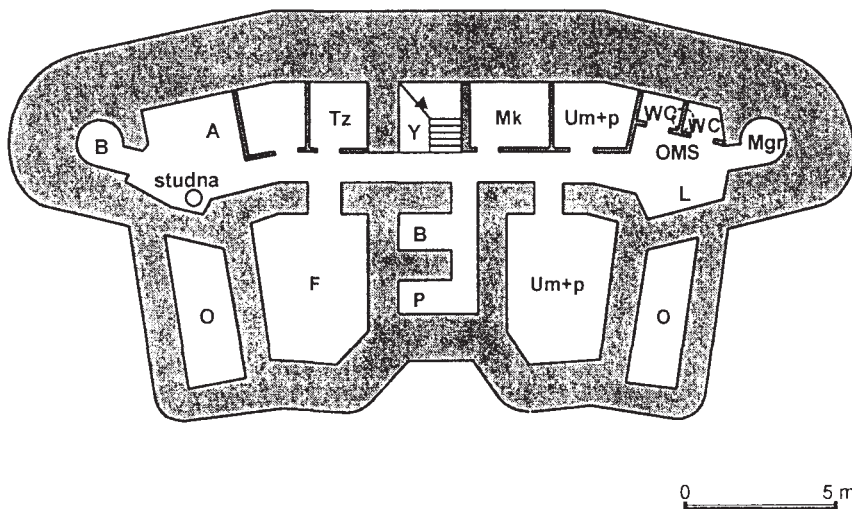
A csehszlovák erődítések meghatározó fegyverzete a nehéz géppuska volt. A fejlesztéssel és a gyártással a brünni Československá zbrojovka a. s.-t bízták meg. Már 1935-ben gyártotta a vz. 35 mintájú nehéz géppuskát a tábori hadsereg és a harckocsik számára. Az erődítési munkálatok megkezdésével egy új, 1937 elejétől gyártott nehéz géppuskát fejlesztett ki. 1936 májusától az ET áttért a nehéz géppuskák iker kivitelű, úgynevezett duplagéppuska alkalmazására. 1936-ban több mint 6000 nehéz géppuskát rendeltek a brünni fegyvergyárból. A gyár speciális berendezéseket is tervezett és gyártott a pontos tűzvezetéshez és a fegyverek felszereléséhez. Az M-fegyver lövegtalpat a duplagéppuskához két szőlőegység egy szerkezeti egységbe egyesítésével hozták létre, és egyúttal biztosították a két géppuska egyidejű használatát, valamint mindkét fegyverből a külön-külön tüzelés lehetőségét is. Az Erődítési Művek Igazgatósága 435 harci és 164 tartalék lövegtalpat rendelt az M-fegyverhez. 115 harci és 38 tartalék lafettát rendeltek a szőlő géppuskákhoz. A gépfegyverek a speciálisan a bunkerekbe tervezett lövegtalpnak köszönhetően teljesen el voltak rejtve az épület belsejében, és csak a cső torkolata a tűzszűrővel és a céltávcső egy része nyúlt ki az elülső páncéllemezen, ami maximalizálta a fegyverek és kezelőik védelmét.<sup>31</sup>

A páncéltörő ágyúk képezték az erődök második fő fegyverét. A Škoda Plzeň Works 1934 decemberétől fejlesztette ki a szükséges páncéltörő fegyvert 37 és 47 mm-es kaliberben. Az ET azonban 1935 májusában felkérte a Škodát, hogy csak a nagyobb teljesítményű változatot fejlessze tovább, majd nem sokkal később kiterjesztette kérését, hogy a löveget az új nehéz

<sup>31</sup> Sásik (2013): i. m. 31.

géppuskával kombinálják az úgynevezett vegyes iker L1-essé. 1935 novemberében elkészült az ikerlőveg makettje, 1936. május elején pedig két prototípust is tüzelési teszteknek vetettek alá. A katonai közigazgatás jóváhagyta a fegyver bevezetését az erődítmények fegyverzetébe. A Honvédelmi Minisztérium hivatalosan megrendelt 268 darab L1-es ágyút, puskát és lövegfalpat a TO objektumaihoz. A megrendelt tétel 1938. április 15-én készült el, és átadták az erődépítési parancsnokságnak. A páncéltörő ágyú a maga korában valóban korszerű fegyver volt, amit az is bizonyít, hogy a 47 mm-es „Pak K 36 [t]” megjelöléssel került be a német arzenálba. Csehszlovákia megszállása után a németek a fegyvereket lefoglalták, és később erődítményeikben használták.<sup>32</sup>

A fegyverzet következő tagja az aknavető. Az épülő erődítmények néhol rendkívül zord terepviszonyai között az aknavetőknak jelentős szerepet szántak a géppuska- és ágyútűz kiegészítésében és fokozásában, mindenképp a nehézerődítmények körüli holtterek tűz alatt tartásában. E feladatokat a gyalogsági tüzelőállásba szerelt 90 mm-es aknavetővel kellett volna ellátni. Az aknavető fejlesztése 1935 óta folyt a pilseni Škoda gyárban, de a páncéltörő ágyúhoz képest jelentős volt a késedelem. A prototípust 1936 januárjában mutatták be, de jelentős hibákkal rendelkezett, emiatt teljesen újra kellett tervezni. Az aknavető csak 1938 júliusában felelt meg az összes szükséges paraméternek, amikor „9 cm-es aknavető vz. 38” hivatalos elnevezéssel bekerült a fegyverzetbe. Az ET azonnal megrendelt 54 darabot lőszerrel és tartozékokkal együtt 1939 eleji szállításra. Az 1938. szeptemberi események alapján egyértelmű, hogy nem állt rendelkezésre aknavető.



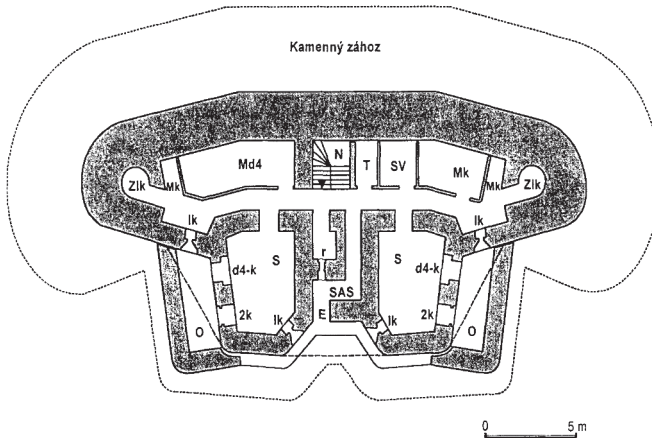
6. ábra: Az MJ-S 3 gyalogsági bunker alsó szintjének rajza

Forrás: Merta (2002): i. m. 72.

(A betűk jelentése: A: műszaki helyiség, aggregátorok; B: üzemanyagraktár; F: szűrő-szellőztető helyiség ventilátorokkal; OMS: szociális egység [L: mosdók, WC]; Mgr: kézigranát-tároló; Mk: géppuskalőszer-tároló; O: védőárok; P: élelmiszerraktár; Tz: híradó-, telefonhelyiség; Um+p: legénységi és altisztai szállás; Y: közlekedő.)

<sup>32</sup> Sásik (2013): i. m. 32.





7. ábra: Az MJ-S 3 gyalogsági bunker felső szintjének rajza

Forrás: Merta (2002): i. m. 71.

(A betűk jelentése: d4-k: vegyes fegyverzet [47 mm páncéltörő és nehéz géppuska]; E: bejárat; SAS: gázbiztos bejárat; r: bejáratvédelem; lk: könnyű géppuska; Md4: páncéltörőlőszer-tároló; Mk: géppuskalőszer-tároló; N: víztartály; O: védőárok; S: lőállások; T: híradóhelyiség; Zlk: páncélharang könnyű géppuska számára; 2k: iker nehéz géppuska-lőállás; SV: objektumparancsnok szállása és irodája.)

## 7. Könnyűerődök (Lehké opevnění, LO)

A könnyűerődök két típusát alkalmazták: a 36-os és a 37-es modellt (vz. 36, vz. 37). A 36-os modell nagyon egyszerű kialakítású és alacsony előállítási költségű erődítési objektum volt. Az építmény egy tüzérségi helyiségből áll, amelyben hátulról, az ellenségtől takarva lehet közlekedni. Az épület bejáratát egyszárnyú fém tolóajtó zárta. A szemközti homlokfalban két (A, B típus) vagy három (C típus), közvetlenül a betonfalban kialakított, 30 mm vastag csúszó acéllemezekkel lezárható lőrés található. A lőrések frontális vagy oldalazó kialakításúak, az ellenség várható támadási irányával szemben vannak tájolva. A födémlemezen található egy nyílás a periszkóp számára. Az objektumok 26 típusú könnyű géppuskákkal, vagy 24 típusú nehéz géppuskákkal voltak felfegyverezve. Előnye továbbá a kis méret, amely lehetővé tette, hogy az objektumot bárhol a terepen megépíthessék és jól álcázzák. A rendszeresített fegyverek feladata az utak, kereszteződések, vasutak, hidak és völgyek tűz alatt tartása volt nagy távolságról. A tüzelőállások alakja és felépítése régióként változott.<sup>33</sup>

A 37-es modell a II. világháború előtt Csehszlovákia védelmére épített erődítmények legelterjedtebb típusa volt. Ezeket a Németországgal, Ausztriával és Magyarországgal közös határok mentén építették egy-két sorban, valamint több belső védelmi álláson (például Prága védelmi öve), többzetes nagyságrendben. Az objektumok általában oldalazó tüzelőállásokkal rendelkeztek, így lehetőségük volt zárótűz vagy tűzfedezet biztosítására is. A tervezett ellenállás mértékétől függően normál, megerősített vagy gyengített építésűek voltak. A lőállások alakja, rendeltetése és száma szerint több típusra oszthatók (kétoldalas, egyoldalas oldalazómű

<sup>33</sup> Lásd: [www.mj-s4.cz/old/lehke\\_opevneni7b3f.html?lang=cs](http://www.mj-s4.cz/old/lehke_opevneni7b3f.html?lang=cs)

és frontális tüzelésű). A leggyakrabban használt típus a kétoldali oldalazómű volt. Az ellenség felé néző, védőszárnyakkal ellátott homlokfalazat 80 (120) cm vastag vasbetonból készült. A földborítás fedte földem vastagsága 60 (100) cm. A füves földréteg elfedte az épületet és csökkentette a beérkező lövedékek hatását. A hátsó falak vastagsága 50 (80) cm. Az épületet úgy tervezték, hogy ellenálljon 10–15 cm kaliberű lövedékek találatainak. A légénység 2–7 főből állt. A fegyverzet mellett a felszereléshez tartozott egy kézi ventilátor két elszívóval a tüzelés során keletkező füstgázok elvezetésére, periszkópok a földemen és egy gránátvető-csatorna a kézigránátok kilövésére a bunker hátoldalának védelmére. A süllyesztett bejáratot kívülről rácsos, előtetővel védett ajtó, belülről pedig páncélozott ajtó zárta. Az építmény külső falán lévő kampókat az álcaháló rögzítésére használták.<sup>34</sup>



8–9. ábra: A magyar határnál lévő erődök (Beretke, Szalánc)  
Forrás: Rusz Ferenc felvételei

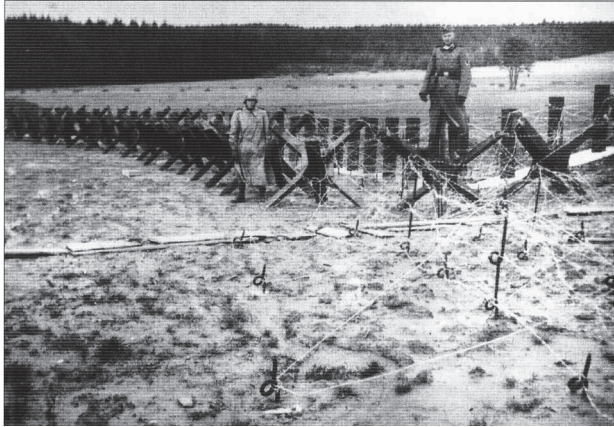
A vz. 37-es könnyűerődítési objektumok esetében nem tervezték speciális erődfegyverek és erődegységek alkalmazását. Az objektumokat azon gyalogos hadosztályok reguláris egységeinek kellett védeniük, amelyekhez a védelmi szakasz tartozott. Az egységek a saját felszerelésüket hozták magukkal az objektumokba. Ezért a fő fegyverzet a 26 mintájú könnyű géppuskák, kivételesen a vz. 37 nehéz géppuskák voltak. A fegyverzet kiegészítését páncéltörő puskákkal és egy vz. 38-as mintájú 9 mm-es géppuskával is tervezték, amelynek fejlesztése és gyártása 1938 szeptemberéig nem valósult meg.

## 8. Műszaki záruk

Mint a legtöbb állam hadserege ebben az időben, a csehszlovák hadsereg is nagy figyelmet fordított az erődrendszerek környéki akadályokra és úttorlaszokra, amelyek a nehéz és könnyű erődítmények vonalainak szerves részévé váltak. Az akadályok feladata az volt, hogy közvetlenül az erődítési vonal előtt átmenetileg megállítsák, vagy legalábbis jelentősen lelassítsák az ellenség előrenyomulását, és kitegyék őket az erődítményfegyverek tüzének. A műszaki záruk célja volt továbbá, hogy akadályozzák az ellenség hozzáférését az objektumok

<sup>34</sup> Lásd: [www.mj-s4.cz/old/lehke\\_opevneni7b3f.html?lang=cs](http://www.mj-s4.cz/old/lehke_opevneni7b3f.html?lang=cs)

lővegállásaihoz, és megakadályozzák az objektumok hátulról való támadását. Az akadályok felállítására vonatkozó szabály – mint a hadtudomány egyik örök szabálya – az volt, hogy csak azok az akadályok igazán hatékonyak, amelyeket a saját csapatok tüze fedez.<sup>35</sup> Mindkét csehszlovák erődítménytípushoz azonos típusú műszaki zárat terveztek és építettek, amelyeket rendeltetésük szerint könnyű- és nehézakadályokra osztottak. A könnyűakadályokat a nyílt és a járható terepen mozgó páncélozott járművek ellen tervezték. Az erődítési vonalakon belüli elrendezésüket tekintve megkülönböztetünk perem- és intervallumakadályokat. Az egyes objektumok köré körkörös akadályokat építettek.



10. ábra: Akadályok. Az előtérben területvédő könnyűakadály a folytatásban tüzérségi objektumot védő nehézakadály  
Forrás: Komanec–Prášil (1999): i. m. 47.

A páncélostámadások megtörésére telepítették a harckocsiakasztókat. Ez egy 220 cm hosszú, két U-profilból hegesztett oszlop volt, amelyet 90 cm mélyen a talajba ágyaztak egy 1 × 1 m méretű, előkészített vasbeton párkányba, egymástól 115 cm távolságra. Általában 100 m hosszú páncélelhárító árkot használtak nehézakadálynak, amely 5 m széles volt, 3 m az alján, és 2 m mély. A nehézerődítmények övezetében, ahol a köztes földterületeket előre megvásárolták, békeidőben az objektumokkal együtt építették őket, hogy biztosítsák a polgári lakosság legszükségesebb mozgását. A könnyű vagy gyalogsági akadályokat sávokban építették ki az erődítményi objektumok közelében, vagy különálló és hordozható akadályként a mezei és erdei utakra.<sup>36</sup>

<sup>35</sup> Padányi József: *A Magyar Honvédség műszaki csapatainak lehetőségei és feladatai békeidőben a természeti és civilizációs katasztrófák megelőzésében és a következmények felszámolásában*. Kandidátusi értekezés. Budapest, Tudományos Minősítő Bizottság, 1994.

<sup>36</sup> Sásik (2013): i. m. 58–60.

## 9. Az 1938-as események

Összességében az erődítmények építése 1938-ban hihetetlen ütemben haladt. A nehézerődítmények betonozásában 25, a könnyűerődítmények betonozásában pedig közel 130 cég vett részt. A legjelentősebb elmaradás a nehézerődők kivitelezésében mutatkozott. A fegyverzet, a műszaki egységek és berendezések vagy gyártás alatt voltak, vagy még egy részük az előállítás helyén volt. A kevés elkészült nehézerőd sem volt harcász állapotban.

Vojtěch Luža tábornok *A hadsereg 1938-ban* című felmérésében az erődítésekkel kapcsolatos kérdésre a következőképpen nyilatkozik: az elméleti számítások, amelyeket a tüzérség hatékonysága szerint végeztem, rossz eredményt adtak. Átlagosan körülbelül hat órát (a könnyű erődítményekre, amelyek a többséget alkották) tudnak az erődítmények ellenállni.

Az erődítési rendszerek nagyrészt lineárisak voltak, ha áttörik őket, nem egy megerősített területen, hanem nyílt terepen kell harcolni. Egy túlerő ellensúlyozása erődítményekkel tehát csak néhány órá – néhány napos – hatású lett volna. A folytatásban nyílt terepen kellett volna harcolni a túlerővel szemben, amihez nem rendelkezünk egy hadművelleti hadsereg kellően felszerelt egységeivel.<sup>37</sup>

1938. szeptember végén a német hadsereg meglehetősen részletes információkkal rendelkezett a csehszlovák védelmi egységek elhelyezkedéséről, a konkrét erődítmények helyéről, felszerelésükről és más fontos részletekről. Ezeket az információkat a Harmadik Birodalom az Abwehr hírszerzési tevékenysége révén szerezte meg, de a tökéletes légi felderítésnek és fényképezésnek, a kiválasztott erődített helyek (különösen a tüzérségi erődök építési helyszíneinek) hosszú távú, gyakorlatilag folyamatos megfigyelésének és nem utolsósorban a Csehszlovák Köztársaság állampolgárainak – a szudéta németeknek – köszönhetően, akiknek soraiban a német hírszerzés számos, igen készséges együttműködő partnerre talált.<sup>38</sup>

Az erődítmények építése mellett a németeket ezen objektumok felszerelése is érdekelte; a fegyverzet és annak képességei, valamint a különleges felszerelések és azok ellátása. Ehhez klasszikus ipari kémkedést alkalmaztak, amelyhez közvetlenül a fegyvergyártó vállalatoknál kiterjedt ügynökhálózatot használtak. A német hadvezetés így részletes információkhoz jutott a könnyű- és nehézerődítmények egyes páncélelemeinek gyártási módjáról, számáról és képességeiről, beleértve azok építési rajzait is. Az Abwehrhez érkező jelentések szinte teljesen megegyeztek a Škoda Plzeň vagy a Vítkovicei Vasmű Erődítési Művek Igazgatósága számára készített jelentéseivel.<sup>39</sup>

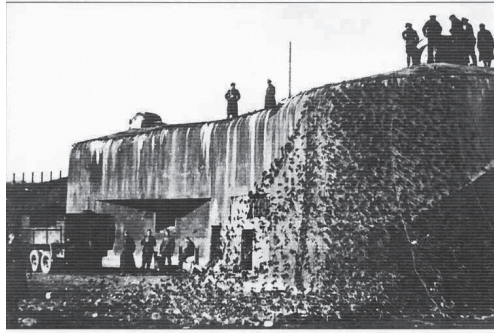
A hitleri külpolitikát a Rajna-vidék 1936-os remilitarizálása után az a cél vezérelte, hogy egyetlen államban egyesítse Európa összes német ajkú területét. Ez a törekvés nagyrészt meg is valósult, amikor a Wehrmacht – az Anschluss keretében – 1938 márciusában megszállta Ausztriát. A folytatásban 1938. szeptember 30-án, a kora hajnali órákban megszületett a müncheni

<sup>37</sup> Novák (2014): i. m. 53.

<sup>38</sup> Novák (2014): i. m. 54.

<sup>39</sup> Sásik (2013): i. m. 66.

egyezmény, amelyben Mussolini olasz, Daladier francia és Chamberlain brit miniszterelnök jóváhagyta Hitler területi követeléseit Csehszlovákiával szemben. A szerződés értelmében Németország a birodalomhoz csatolta a túlnyomórészt németek lakta Szudéta-vidéket, de közvetve a Prágával szemben fennálló magyar és lengyel igények teljesítésére is lehetőséget teremtett.



11. ábra: 1938-as német felvétel az S 12a erődről

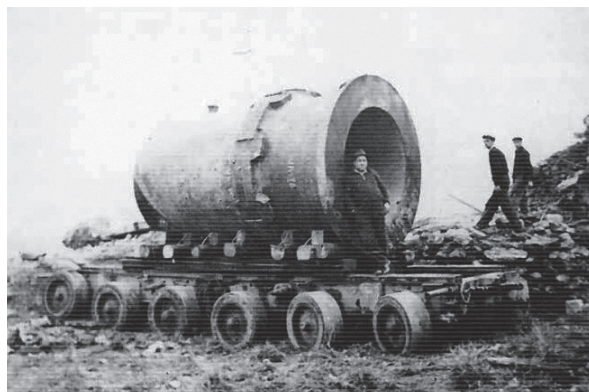
Forrás: Komanec–Prášil (1999): i. m. 105.

A müncheni egyezmény eredményeként az északi és a nyugati védelmi vonal harc nélkül a németek kezére került. Az egyezmény hatására az erődépítési munkálatok befejeződtek. A német vezérkar utasítására a hadmérnökök felmérték az erődrendszert. Az elkészült és berendezett erődök használható eszközeinek egy részét leszerelték és elszállították.

A német hadsereg 1938 őszén alaposan tesztelte az objektumokat és minden olyan berendezést és akadályt, amelyet a visszavonuló csehszlovák csapatok nem szereltek le és nem vittek a belső területekre. A vizsgálatokat több helyszínen, az erődépületek térségében végezték. Az objektumokat lőtték, bombázták és robbantották.

A teszteken kívül a csehszlovák erődobjektumokat a Belgiumban, Hollandiában, Franciaországban és Görögországban található erődök elleni bevetésre készülő német csapásmérő egységek kiképzésére is használták, például a Milostovice melletti, a Králíky és a Mládkov közelében lévő építményeket. Az Eben Emal belga erődítmény elleni támadásra készülő ejtőernyősök az Adam tüzérségi erődben is gyakorlatoztak. 1939-től a németek elkezdték a páncélharangok, kupolák és az ágyú-tüzelőállások leszerelését is, amelyeket saját erődítési tevékenységükhöz használtak fel.<sup>40</sup>

<sup>40</sup> Merta (2002): i. m. 40–42.



12. ábra: Az S 13-as erőd páncélszupercsője Culemeyer típusú tréleren

Forrás: Komanec–Prášil (1999): i. m. 111.

Hitler érdeklődött a csehszlovák erődítmények iránt, többször is meglátogatta az erődöket. Látogatásai során katonai parancsnokok kísérték, akik megismertették vele az erődítmények objektumait és azok elemeit. Kezdetben a csehszlovák könnyűerődök váltak látogatásainak célpontjává, mivel ezek általában közel voltak azokhoz a falvakhoz, amelyeken áthaladt.

1938. október 7-én a Bruntál járásban lévő Nové Heřminovy (Neu Erbersdorf) község közelében található két vz. 37-es erődöt keresett fel. Ezt a látogatást le is filmezték. Adolf Hitler bronz mellszobrát is elhelyezték az épületen, valamint egy emléktáblát, amelyen ez állt: „Köszönet Adolf Hitlernek, a szudéta németek felszabadítójának és a Nagy Német Birodalom alapítójának. Nové Heřminovy falu, 1938. október 7. – december 4. Egy nemzet, egy birodalom, egy Führer!”<sup>41</sup>

A Reuters távirati iroda munkatársának megmutatták a németek az északi cseh erődöket. A cikk alapján a marosvásárhelyi napilap tudósít.

„Egy német mérnök őrnagy társaságában jártam be az erődöket, amelyek nagyjából a föld alatt vannak. A német tiszt ezt mondta az erődökről: most már nyitott könyv előttünk ennek az erődrendszernek minden titka. A cseh erődök különben másfél méter széles acél-falakkal készültek és sűrű gépfegyverfészek és tüzérségi állások vannak beépítve. Belülről csak a falakat lehet látni és a keskeny folyosókat, amelyek a kazamatákhoz vezetnek, ahol az ágyúk vannak felállítva.

Bemutatta azután a német őrnagy az angol újságíróknak a földalatti folyosókat, amelyen kisvasút szállítja a municiót. Általában a cseh Maginot-vonal is a föld alatt van, felette pedig drótakadályok sűrű sora s tank ellen készített árkok vannak. Érdekesekek még – írja a Reuter Iroda munkatársa – az acélból készült gépfegyver tüzelőállások és a legmodernebb fényszóró felszerelések.”<sup>42</sup>

<sup>41</sup> Novák (2014): i. m. 59–64.

<sup>42</sup> Német tiszt a cseh „Maginot” vonalról. *Magyar Szó*, 12. (1938), 231. 3.

## 10. Összegzés

Az I. világháborút lezáró fegyverszünetek után létrejött Csehszlovákia az ellenséges környezetben rövid időn belül szembesült az ország védelmi képességének kiépítési kötelezettségével. A jelentős francia befolyás – és a francia katonai-politikai érdekek – következtében a csehszlovák katonai és politikai vezetés a hatalmas finansziális igényű erődépítést választotta. A tervezési és kivitelezési munkálatok 1935-ben indultak el, de lassan haladtak. 1938-ban a csehszlovák gazdaság tulajdonképpen hadigazdaságként működött. Teljes elsőbbséget élvezett a hadiipar: védelmi egységek építése, hadi felszerelések, műszaki eszközök gyártása, beépítése.

Ez a folyamat befejeződött 1938. szeptember 30-án, a müncheni egyezmény aláírásával. Németország a német kisebbség lakta Észak- és Nyugat-Csehszlovákiát visszakapta, így az itt megépült, vagy építés alatt álló erődrendszer és felszerelésének egy része német birtokba került. A hatalmas anyagi áldozat nem hozott eredményt. Ha ebben az időben a Wehrmacht megtámadja Csehszlovákiát, a félkész erődökkel, technikailag és harcászati felkészületlen erődzászlóaljakkal szemben, nagy valószínűséggel sikerrel vette volna fel a harcot. 1945-ben a német katonai egységek az északi cseh erődök segítségével hosszú ideig feltartóztatták a Vörös Hadsereg támadását.

## Felhasznált irodalom

- Ádám Magda: Csehszlovákia megalakulása. *História*, 4. (1982), 4–5. 44–46.
- Boda József – Boldizsár Gábor – Kovács László – Orosz Zoltán – Padányi József – Resperger István – Szenes Zoltán: A hadtudományi kutatási irányok, prioritások és témakörök. *Államtudományi Műhelytanulmányok*, (2016), 16. 1–23. Online: [www.med.u-szeged.hu/download.php?docID=90702](http://www.med.u-szeged.hu/download.php?docID=90702)
- Halász Iván: Az első Csehszlovák Köztársaság és a második Lengyel Köztársaság születése az első közjogi dokumentumok tükrében (1918–1919). *Állam- és Jogtudomány*, 60. (2019), 3. 32–58. Online: [https://jog.tk.hu/uploads/files/AJT\\_2019\\_03\\_Halasz\\_tanulmany.pdf](https://jog.tk.hu/uploads/files/AJT_2019_03_Halasz_tanulmany.pdf)
- Írók és könyvek. *Magyarság*, 9. (1928), 130. 29. Online: [https://adt.arcanum.com/hu/view/MagyarsagMilotayPetho\\_1928\\_06/?pg=190&layout=s](https://adt.arcanum.com/hu/view/MagyarsagMilotayPetho_1928_06/?pg=190&layout=s)
- Komanec, Zdeněk – Michal Prášil: *Tvrze československého opevnění 1935–1938. Díl 2.* Brno, Společnost přátel československého opevnění, 1999.
- Merta, Ondrej: *Těžké objekty československého opevnění z let 1935–1938 s přihlédnutím k území jižní Moravy.* Brno, 2002. Online: <https://is.muni.cz/th/q4wnm/text.pdf>
- Mikolášek Jakub: *Border Fortifications in Czechoslovak Republic – Reconstruction of the Development of Underground Spaces.* 2013. Online: <https://bit.ly/3W1z8kx>
- Német tiszt a cseh „Maginot” vonalról. *Magyar Szó*, 12. (1938), 231. 3. Online: [https://adt.arcanum.com/hu/view/MagyarSzoMarosvasarhely\\_1938\\_10/?pg=40&layout=s](https://adt.arcanum.com/hu/view/MagyarSzoMarosvasarhely_1938_10/?pg=40&layout=s)
- Novák, Josef: *Československé opevnění z let 1935–1938 na jižní Moravě ve spojitosti s inspekční cestou Adolfa Hitlera.* Brno, Masarykova univerzita, 2014. Online: [https://is.muni.cz/th/rl1st/BP\\_Novak.pdf](https://is.muni.cz/th/rl1st/BP_Novak.pdf)
- Padányi József: *A Magyar Honvédség műszaki csapatainak lehetőségei és feladatai békeidőben a természeti- és civilizációs katasztrófák megelőzésében és a következmények felszámolásában.* Kandidátusi értekezés. Budapest, Tudományos Minősítő Bizottság, 1994.
- Padányi József: Műszaki zár a határon. *Műszaki Katonai Közlöny*, 25. (2015), 3. 21–33.

- Pařil, Aleř: *Důsledky světové hospodářské krize pro Československo ve 30. letech 20. století*. České Budějovice, Jihočeská Univerzita, 2013. Online: [https://theses.cz/id/ycpyju/Ale\\_Pail\\_\\_Bakalsk\\_prce.txt](https://theses.cz/id/ycpyju/Ale_Pail__Bakalsk_prce.txt)
- Sásik, Marek: *Československé opevnění 1935–38*. Plzeň, Západočeská univerzita v Plzni, 2013. Online: <https://dspace5.zcu.cz/bitstream/11025/11990/1/Ceskoslovenske%20opevneni%201935-38.pdf>
- Szabó József János: Államerődítések a két világháború között Európában. In *Az Árpád-vonal*. Budapest, Timp Kiadó, 2002b. 60–64.
- Szabó József János: Az országerődítések történetéből. In Szabó József János: *Az Árpád-vonal*. Budapest, Timp Kiadó, 2002a. 41–81.
- Żelazny, Krystian: Sytuacja prawna mniejszości narodowych w Czechosłowacji (1918–1992) (1). *Kurier Wileński*, 2015. február 27. Online: <https://kurierwilenski.lt/2015/02/27/sytuacja-prawna-mniejszosci-narodowych-w-czechoslowacji-1918-1992-1/>