

# A NATO REAGÁLÓ ERŐK LOGISZTIKAI IRÁNYELVE

*Keszthelyi Gyula mk. ddtbk.*

*A NATO Reagáló Erők (NRF) logisztikai irányelveinek kidolgozása rendhagyó módon a feladat végrehajtásának megkezdését követően, az első készenléti váltással párhuzamosan indult, mégpedig a hadműveleti parancsnokságok kezdeményezésére. Ezen folyamatba kapcsolódott be a SHAPE (ACO)<sup>1</sup>, majd a későbbiekben Transzformációs Parancsnokság (ACT)<sup>2</sup>. A közös tevékenység eredményeként 2005-ben sikeresen lezárult és elfogadásra került az NRF műveletek logisztikai irányelveit rögzítő az MC-0526<sup>3</sup> dokumentum. Jelen írás az említett okmányban lefektetett elvek kialakítását közvetlenül befolyásoló folyamatot, és a logisztikai támogatás rendszerében megjelent új módszereket és eljárásokat elemzi.*

## **A Logisztikai Bázis Parancsnokság**

A NATO műveletekben a logisztikai rendszer működésének alapelve, hogy a harcoló egységek szervezetszerű logisztikai alegységei biztosítják az adott szervezet felelősségi körzetén belül a logisztikai támogatást. Az úgynevezett csapatszintet meghaladó logisztikai szükségletek kielégítésére központi logisztikai támogató szervezetek kerülnek alkalmazásra. A 90-es évektől folyó és mintegy 10 éves múltra visszatekintő béketámogató műveletek tapasztalatai azt mutatják, hogy a műveletek megkezdése előtt folytatott tervezési és haderő-generálási tevékenység csak a harcoló csapatoktól elvárt képességekre koncentrált és a logisztikai támogatást a nemzetek kizárólagos

---

<sup>1</sup> SHAPE /ACO - Supreme Headquarters Allied Power Europe /Allied Command Operation – A Szövetséges Hatalmak Európai Főparancsnoksága /Szövetséges Műveleti Parancsnokság

<sup>2</sup> ACT - Allied Command Transformation – Szövetséges Transzformációs Parancsnokság

<sup>3</sup> MC-0526 Logistics Support Concept for NRF Operations – Az NRF Műveletek Logisztikai Támogatási Irányelvei

felelősségének tekintette. A koordináció hiánya miatt a nemzetek függetlenül a harcoló csapataik méretétől, jellemzően egy robosztus nemzeti támogató elemet (NSE<sup>4</sup>) alakítottak ki és telepítettek a műveleti területtel szomszédos befogadó országba, így biztosítva a központi rendeltetésű logisztikai kapacitásokat, ami a legtöbb esetben a harcoló erők valós szükségleteinek túlbiztosítását jelentette. A túlméretezett nemzeti támogató elemek megjelenése a hadszíntér mögöttes területein több szempontból is problematikus. Nemcsak hátráltatja, sőt sok esetben akadályozza a csapatok felvonultatását, de túlterheli az egyébként is korlátozott kapacitású ellátási, utánpótlási útvonalakat.

Az egyeztetések elmaradása viszont nemcsak a logisztikai csapatok túlméretezettséghez vezet, de kedvezőtlenül befolyásolja az NSE-k telepítési bázisainak kiválasztását is. Ez utóbbi a művelet megkezdése előtt a logisztikai bázisokat befogadó nemzet infrastruktúrájáért folytatott, sok esetben politikailag is motivált, versenyben nyilvánul meg, és a csapatokat biztosító nemzeteknek gyakran jelentős költségnövekedést okoz. Műveleti szempontból az így kialakult, területileg szétszórta elhelyezkedő, nemzeti támogató elem (rendszer) nehezen átlátható, felügyelhető, irányítható és szükség esetén védelmezhető. Ezért, bázisaik biztonságának szavatolása érdekében a nemzetek sok esetben erőket vonnak el harcoló szervezetektől, vagy újabb csapatok kitelepítésével szavatolják azt.

A koordinátlanság a napi működés során is egy sor negatív következménnyel jár. Ennek legfőbb oka, hogy a nemzeti logisztikai szervezetek anyagi utánpótlási igényeik egy részének kielégítésénél - különösen a gyorsan romló élelmiszer és az ivóvíz tartozik ebbe a kategóriába - előnyben részesítik a befogadó nemzet gazdaságát. Ez viszont, a befogadó nemzetnél az egymástól függetlenül megjelenő igények keresletnövekedést okoznak, ami egyértelműen kedvezőtlen piaci feltételek kialakulásához vezet minden, a műveletben résztvevő ország számára. Mindezeket túl a feladathoz képest túlméretezett

---

<sup>4</sup> NSE - National Support Element (Nemzeti Támogató Elem)

nemzeti támogató elemek által mozgatott - a műveleti parancsnoksággal nem egyeztetett – anyagok és készletek indokolatlanul túlterhelik a kikötői kapacitásokat, és az utánpótlási útvonalakat.

Az előzőekben részletezett negatív hatások kompenzálása érdekében az NRF-4 váltás szárazföldi komponensét kiállító német-holland parancsnokság egy merőben új koncepciót dolgozott ki a logisztikai támogatás hatékonyságának javítására. Elképzelésük szerint a logisztikai tevékenység vezetésére a mögöttes területen megalakulna egy úgynevezett Logisztikai Bázis Parancsnokság (LBC<sup>5</sup>), amely magába foglalná a dandár szintet meghaladó alapvető logisztikai elemeket. Maga a parancsnokság többnemzeti jellegű és egy szabvány ezred méretet meghaladó szervezeti elemként működne, amely egy törzsből, egy törzstámogató századból, valamint egy-egy szállító, ellátó és javító zászlóaljból épülne fel. A parancsnokság részére az összeköttetését saját állománytáblás híradó részlege biztosítja. A személyi állomány feltöltésénél alapvetően a német-holland hadtest törzsét, valamint az NRF feladatban résztvevő nemzetektől kijelölt tiszteket és tiszthelyetteseket vették számításba.

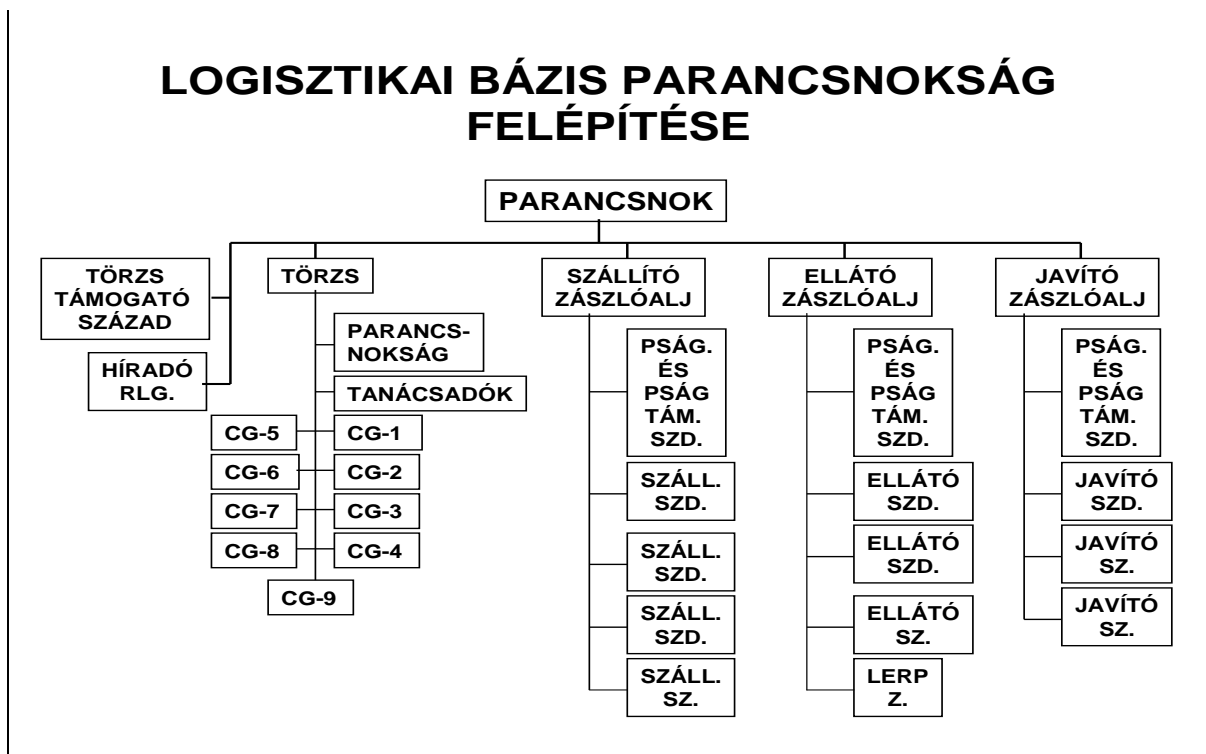
A nemzeti támogató elemekkel történő közvetlen kapcsolattartás érdekében a résztvevő nemzeteket felkérték, hogy a nemzeti támogatást biztosító csapataikkal vagy csatlakozzanak az LBC-hez, vagy ha önállóságukat nem kívánják feladni, fontolják meg az LBC-el való közös elhelyezést. Sajnálatos módon a kezdeményezés nem hozott igazi áttörést, mivel az öt lehetséges résztvevő partnerből csak kettő jelentette be csatlakozását az újonnan kialakított szervezethez, míg a fennmaradó három inkább a közös elhelyezést választotta. A nemzetek logisztikai támogató elemeinek LBC-be történő teljes beolvadástól való tartózkodása elsősorban arra vezethető vissza, hogy az integráció feltételezte nemzeti támogató elemek feletti operatív irányítási jogkör átadását az LBC parancsnoka részére. Ez a gyakorlatban a nemzeti önállóság teljes

---

<sup>5</sup> Logistics Base Command – Logisztikai Bázis Parancsnokság

feladását jelentette volna, amely 2004-ben, még túl forradalmi elképzelésnek tűnt.

A Logisztikai Bázis Parancsnokság elve az NRF-4 művelet végső fázisában az „Iron World” gyakorlaton tesztelték, melynek keretében a német-holland hadtest kijelölt erői áttelepültek Németországból és Hollandiából Norvégiába, gyakorolva a csapatok fogadását, állomásoztatását, előremozgatását és integrációját, valamint a Logisztikai Bázis Parancsnokság létrehozását. A gyakorlat szemléletesen igazolta a Logisztikai Bázis Parancsnoksági koncepció életképességét és hatékonyságát a szárazföldi komponens feladatainak végrehajtása során. Az LBC Német-holland Magaskészenlétű Hadtestparancsnokság elképzelése szerinti felépítése a következő, 1. számú ábrán látható.



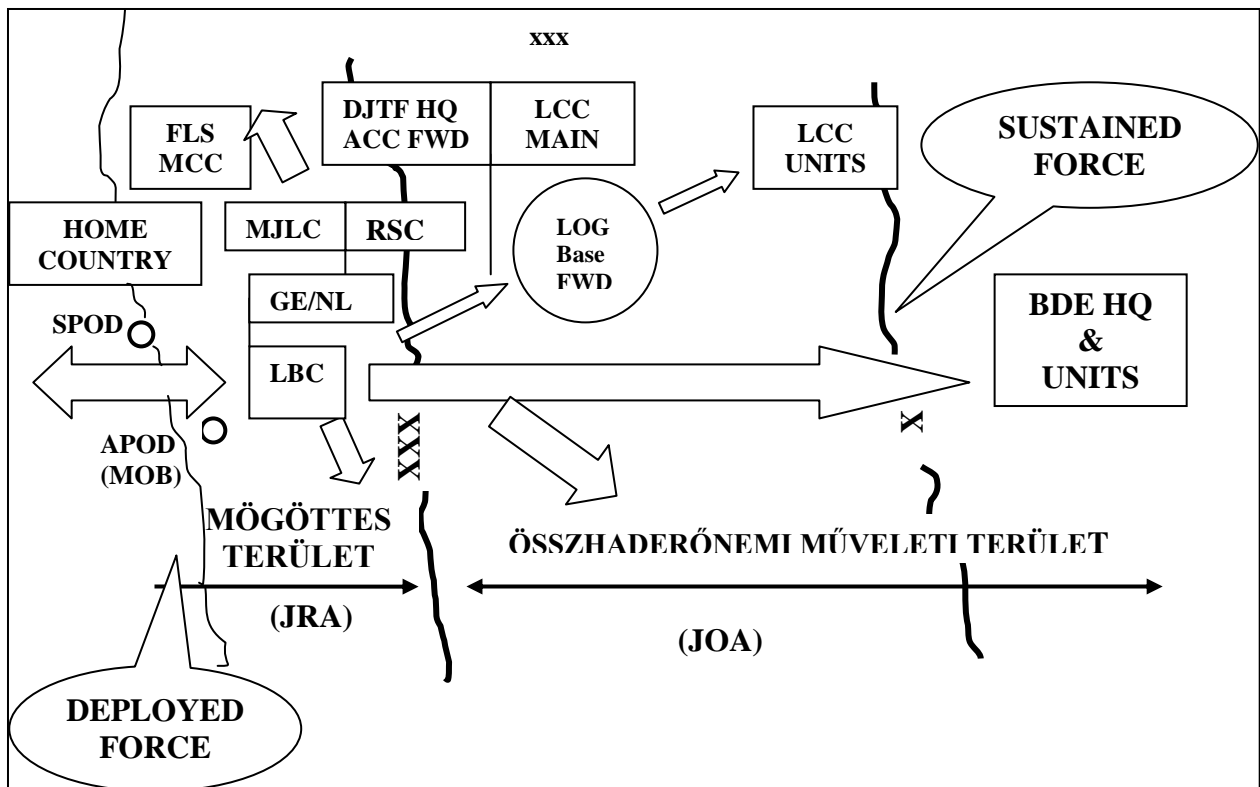
1. számú ábra

A NATO Reagáló Erők feladatrendszeréből következően a missziók egy része azonban nem korlátozódik a szárazföldi haderőnemre, hanem feltételezi a

többi komponens (légierő, haditengerészet, különleges rendeltetésű erők) megjelenését is a műveleti területen. Ezek a haderónemi komponensek függetlenek a szárazföldi haderótól és közvetlenül a műveletet vezető összhaderónemi parancsnoknak vannak alárendelve. Logisztikai szempontból ez újabb NSE-k megjelenését jelenti a mögöttes területen, amelyek irányába a LBC parancsnokának nincs sem irányítási, sem vezetési jog- és hatásköre. Mivel a légierő, a haditengerészeti és a különleges rendeltetésű erők nem fogadták el a szárazföld irányítási szerepét, a műveleti területen egy bonyolult logisztikai szituáció kialakulásának lehetősége állt elő, ami elengedhetetlenné tette egy a hadműveleti parancsnokságot megszemélyesítő szervezetnek a hadszíntér logisztikai rendszerébe illesztését. A választás az MJLC<sup>6</sup>-re esett, amely kitelepítése által megvalósult a hadműveleti parancsnok elvárása szerinti koordináció a komponensek, az LBC és az LCB-hez nem csatlakozott NSE-k között. Az így kialakult lehetséges hadszíntéri szétbontakozást a 2. ábra szemlélteti.

---

<sup>6</sup> MJLC – Multinational Joint Logistics Centre (Többnemzeti Összhaderónemi Logisztikai Központ)



Az ábrán alkalmazott feliratok fordítása:

- FLS MCC (Forward Logistics Site Maritime Component Command – Haditengerészeti Komponens Parancsnokság Előretolt Logisztikai Bázis);
- ACC FWD (Air Component Command Forward – Légierő Komponens Parancsnokság Előretolt Részleg);
- APOD (MOB)/ SPOD (Airport/Seaport of Debarkation – kirakó tengeri/légi kikötő - MOB);
- Sustained Force (Tartósan alkalmazható Haderő);
- Deployed Force (Felvonultatott Haderő);
- BDE HQ & Unit (Brigade Headquarters & Csapatok - Szárazföldi dandár és alegységei);
- Home Country (Honi Terület)
- DJTF HQ (Deployable Joint Task Force Headquarters - Települő Összhaderőnemi Harccsoport Törzs – Az Összhaderőnemi Hadműveleti Parancsnokság előretolt eleme)
- RSC (Mögöttes Támogató Parancsnokság)
- Log. Base FWD (Előretolt Logisztikai Bázis)

**2. számú ábra.**

A feltételezett hadszíntéri szétbontakozás egyértelműen igazolja a szárazföldi haderőnem által kialakított LBC szerepének jelentőségét, amely minden gyermekbetegsége ellenére egy hatékony, a nemzetek közötti együttműködést előmozdító szervezetként igazolta a haderőnemi elvárásokat. Az NRF feladat jellege miatt azonban nem biztosított összhaderőnemi megoldást, mivel nem adott komplex választ a mögöttes területen megvalósítandó összhaderőnemi koordináció problematikájára.

### *Az NRF Műveletek Logisztikai Támogatási Irányelvei*

Az NRF-4 műveletre kialakított Logisztikai Bázis Parancsnokság tapasztalatainak elemzése jelentős mértékben felgyorsította a NATO összhaderőnemi hadműveleti parancsnokságok által kidolgozás alatt álló NATO Reagáló Erők logisztikai irányelveinek végső formába öntését. Az intenzív kidolgozói munka eredményeként 2005 első felében elkészült az NRF Műveletek Logisztikai Támogatási Konceptiója címet viselő dokumentum, amely a Szövetség legfelsőbb politikai és szakmai vezető testületeinek jóváhagyását követően megkapta az MC-0526-os regisztrációs számot. A dokumentum összefoglalja az NRF feladatokat és az azokhoz kapcsolódó logisztikai követelményeket, módszereket és irányelveket. Jellegéből következően azonban, nem tér ki a logisztikai folyamat részleteire. Az okmány különös fontossággal bír, mivel két olyan új elemet definiál, melyek minőségi változást jelentettek a NATO logisztikai támogatási elveiben. A „Logisztikai irányítás” és az „Összhaderőnemi Logisztikai Támogató Csoport” (JLSG<sup>7</sup>), új perspektívát jelent a műveletek logisztikai támogatásának tervezésében.

**A logisztikai irányítás** az a hatáskör, mellyel a nemzetek felruházzák a NATO parancsnokot, és amelyet gyakorol a részére kijelölt logisztikai csapatok és szervezetek felett - beleértve a nemzeti támogató elemeket is - a logisztikai

---

<sup>7</sup> JLSG – Joint Logistics Support Group (Összhaderőnemi Logisztikai Támogató Csoport).

funkciók szinkronizálása, rangsorolása és integrálása céljából, az összhaderőnemi művelet végrehajtása érdekében. A logisztikai irányítás ugyanakkor nem jelenti a nemzeti támogató elemek által tárolt nemzeti tulajdonú erőforrások feletti rendelkezési hatáskör átruházását. Kivéve, ha az „Át-alárendelési” dokumentumban a NATO logisztika irányelveinek és politikájának megfelelően azt a műveletet megelőzően rögzítették.

A meghatározás alapvető újdonsága, hogy a korábbi gyakorlattal ellentétben a nemzetek elfogadták a NATO logisztikai alapidokumentumában (MC-319. A NATO logisztikai alapelvei és irányelvei) foglalt alapelv - mely szerint a NATO parancsnok és a nemzetek közösen felelősek a művelet területen tevékenykedő csapatok logisztikai támogatásáért - korlátozások nélküli interpretációját. A logisztikai irányítás deklarálásáig a műveleti parancsnoknak nem volt sem vezetési, sem irányítási jog- és hatásköre a nemzeti logisztikai elemek felett. Ennek következtében nem volt ráhatása az NSE-k elhelyezkedésére, mozgására és nem vehette igénybe azok rendelkezésre álló szabad kapacitásait a művelet sikeres végrehajtása érdekében. A logisztikai irányítási jogkör viszont továbbra sem korlátlan, mivel nem terjed ki a nemzeti tulajdonú anyagi erőforrások feletti rendelkezésre, amely korlátozást egy közös érdekeken alapuló, megfelelően kidolgozott át-, alárendelési dokumentummal át lehet hidalni.

Az MC-0526-os dokumentumban került rögzítésre az NRF műveletek logisztikai erőfeszítéseinek optimalizálása érdekében kialakított **Összhaderőnemi Logisztikai Támogató Csoport**, mely biztosítja az összhaderőnemi hadszíntér szintű logisztikai erőfeszítések irányítását és felelős úgy az integrált logisztikai elemek, mint a haderőnemi komponensek közösen települő funkcionális és szervezeti elemeinek tevékenységéért. A JLSG parancsnok gyakorolja a hadszíntéren a logisztikai vezetést és irányítást mindazon logisztikai csapatok felett, de ezen túl, nem részei a haderőnemi manőver erőknél, és az Előretolt Felszerelő Bázison, vagy haditengerészeti



logisztikai támaszpontokon települnek, valamint a Többnemzeti Logisztikai- (MILU<sup>8</sup>)/Többnemzeti Egészségügyi (MIMU<sup>9</sup>) Csapatok, illetve a Logisztikai Vezető- (LLN<sup>10</sup>) és Logisztikai Feladatokra Szakosodott (LRSP<sup>11</sup>) Nemezetek erői felett. A csapatok feletti vezetés és irányítás mellett a hadszíntéren minden közösen használt anyag, elfogyasztott élelmiszer, illetve igényelt szolgáltatás biztosítása is a JLSG parancsnok hatáskörébe tartozik. A teljeség igénye nélkül a legfontosabbak:

- Víz és élelmiszer;
- Járműjavítás;
- Többnemzeti Összhaderőnemi Mozgáskoordináló Csoport;
- Hadszíntéren belüli szállítás
- Az utánpótlás kiszállítása;
- A hadianyagok tárolása;
- Az üzemanyag tárolás és elosztás;
- A szerződés-kötés;
- Az egészségügyi biztosítás, beleértve a kiürítést;
- A táborok építését, fenntartását, igazgatását;
- Anyagmozgató csoport.

A központilag megszervezett ellátás eredményeképpen a nemzeteknek csak azon funkciókat kell önállóan biztosítaniuk, amelyek a hadszíntéri támogatással nincsenek lefedve.

A JLSG létrehozásával a NATO parancsnok az egységes parancsnoki vezetés elvének megfelelően a JLSG parancsnokán keresztül megfelelő irányítási hatáskörrel rendelkezik a műveleti területen települő Nemzeti Támogató Elemek felett, de ezen túl, a logisztikai irányítás definíciójának

---

<sup>8</sup> MILU – Multinational Integrated Logistics Unit (Többnemzeti Integrált Logisztikai Egység)

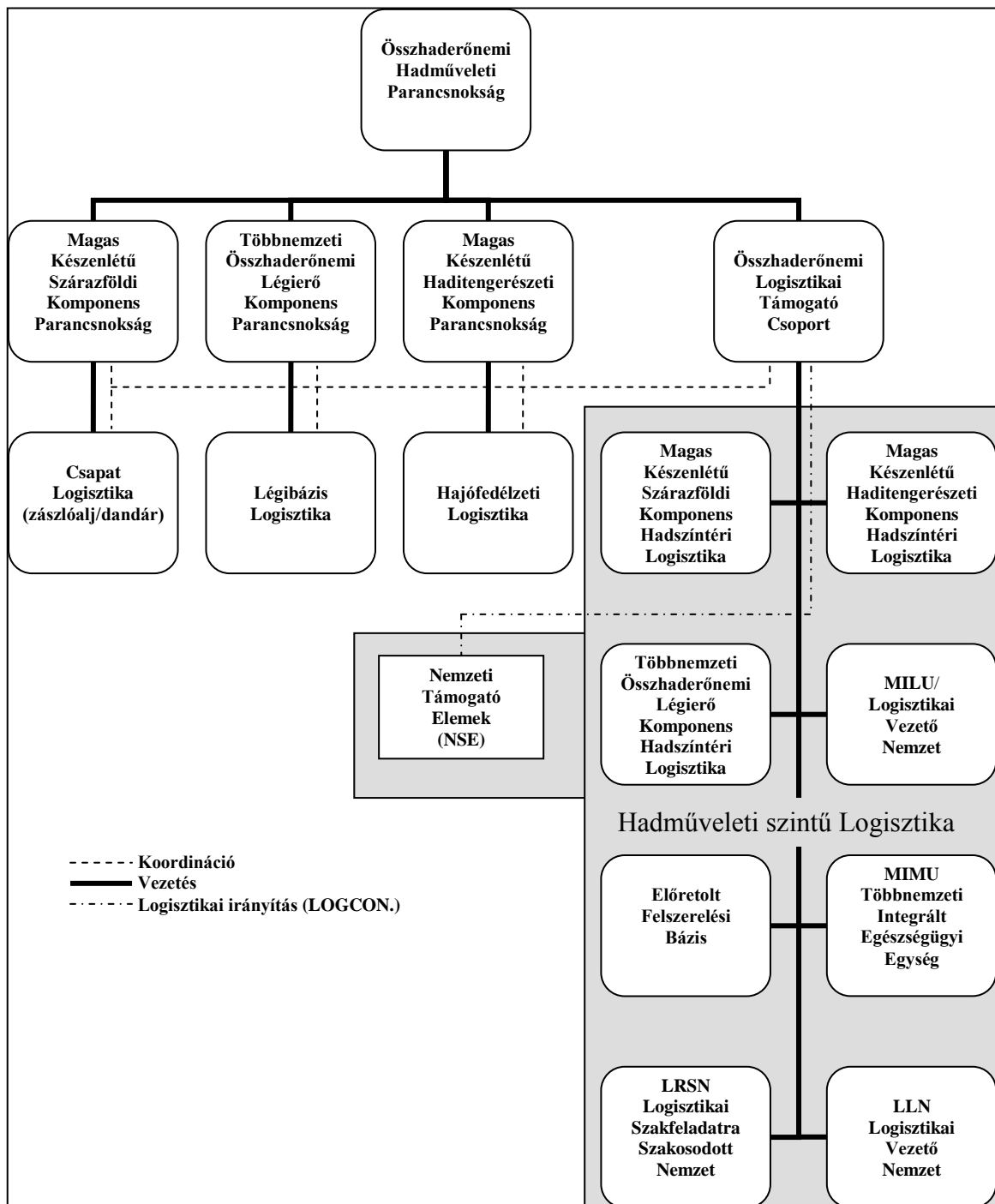
<sup>9</sup> MIMU - Multinational Integrated Medical Unit (Többnemzeti Integrált Egészségügyi Egység)

<sup>10</sup> LLN – Logistics Lead Nation (Logisztikai Vezető Nemzet)

<sup>11</sup> LRSP – Logistics Role Specialized Nation (Logisztikai Szakfeladatra Szakosodott Nemzet)

megfelelően, a nemzetek további hatáskörrel is felruházhatják. Ez utóbbi szerint a nemzetek és a Szövetség illetékes szervei megegyezhetnek egy olyan fokozatos át-, alárendelési folyamatban, mely alapján a NATO parancsnok meghatározhatja a Nemzeti Támogató Elemek hadszíntéren belüli mozgását, és elhelyezkedését, valamint az NSE-től a csapatokhoz kiszállításra tervezett utánpótlás ellátási sorrendjét. A JLSG kapcsolatrendszerét a műveleti területen települő összhaderőnemi és haderőnemi komponensekhez a 3. számú ábra szemlélteti.

A JLSG létrehozásának fontos feltétele, hogy nem egy állandó, béke állománytáblás szervezeti elem, bár személyi állományának keretét az Összhaderőnemi Hadműveleti Parancsnokságok Többnemzeti Összhaderőnemi Logisztikai Központja (MJLC) képezi. Maximális létszáma az NRF állománytáblájában van meghatározva, azonban feltöltése minden esetben a feladatnak megfelelő haderőstruktúrához igazodik. A műveleti megerősítés egyrészt a statikus haderőnemi parancsnokságoktól történik, másrészt a csapatokat biztosító nemzetek jelölnék ki törzstiszteket (tiszthelyettesek) az állománytábla feltöltése érdekében. A JLSG parancsnoka általában a NATO parancsnoki szervezetéből kerül kiválasztásra, és várhatóan vagy az Összhaderőnemi Parancsnoksága J-4 főnök, vagy az MJLC igazgató töltheti be ezt a beosztást. A választást döntően a művelet komplexitása határozza meg. Mivel a JLSG nem egy békében is meglévő, működő szervezeti elem, ezért a hatékony feladat végrehajtás érdekében elengedhetetlen a megerősítésre kijelölt állomány megfelelő kiképzése, felkészítése és a szervezet készenléti periódus előtti értékelése. A JLSG már önmagában is hatékony eszköz a műveleti logisztika rendszerében, azonban részére további támogatást biztosít az úgynevezett „Távoli (közvetett) Műveleti Támogatás”, vagy általánosan elterjedt kifejezéssel „Visszanyúlás” („Reach Back”), amely kapcsolatot teremt a szétbontakozott csapatok és a béke helyőrségben működő elemek között.



3. számú ábra.

A hatékonyság és az JLSG parancsnok egyszemélyi parancsnoki vezetésének megvalósítása érdekében az MC-0526-os dokumentum lehetőséget teremt a hadszintéri logisztikának egy Összhaderőnemi Logisztikai Támogatási

Körzetbe csoportosítására. A hadszíntéri logisztikai funkciók egy közös körzetbe csoportosítása azonban a hatékonyság javulása mellett megnövelheti a logisztikai feladatok végrehajtásának sebezhetőségét. Ezért az Összhaderőnemi Logisztikai Támogatási Körzetet egy alacsony fenyegetettségű övezetbe célszerű telepíteni, amely feltételezhetően az Összhaderőnemi Műveleti Körzeten kívül, de a frontvonalon települő csapatok hadszíntéren belüli szállítási távolságán belül található. Mindazonáltal a logisztikai támogatás hatékonyságának biztosítása érdekében a kiválasztás alapvető szempontja a támogatási és műveleti körzetek közötti távolság minimumon tartása. A végső döntés meghozatala előtt mindenképpen mérlegelni kell az egységes vezetés megvalósításából származó előnyöknek, és a csapatok védelmének szétszórtságából adódó hátrányoknak az egymáshoz való viszonyát, az elvárt műveleti mozgékonyág függvényében, a leghatékonyabb megoldás kiválasztása érdekében.

### **Összefoglalás**

A „Logisztikai Irányítás” és az Összhaderőnemi Logisztikai Támogató Csoport koncepciójának jóváhagyásával egy új minőség jelent meg a NATO műveleti logisztika rendszerében. A logisztikai irányítás elve végérvényesen érvényt szerzett az egyszemélyi parancsnok irányítási és vezetési hatás- és jogkörének, miután bevonta a nemzeti logisztikai elemeket a hadszíntéri szervezetek sorába, alárendelve azokat a műveleti parancsnoknak. A JLSG pedig egy valóságos, többnemzeti alapokra épülő, összhaderőnemi képességekkel rendelkező logisztikai elem megjelenését eredményezte, mely által lehetővé válik a hadszíntéren települő logisztikai csapatok hatékony vezetése, irányítása és koordinálása. Mindezek együttesen a műveleti logisztika hatékonyságának javulását, az erőforrások gazdaságos felhasználását eredményezik.

A logisztikai területen történt változások jelentősége mellett fontosnak tartom kiemelni, hogy az NRF műveleteknél is, mint minden egyéb NATO műveletnél, érvényre kell juttatni a műveleti követelmények elsőbbségének alapvető elvét. Ezért a hadműveleti és logisztikai törzseknek minden szinten és a művelet minden fázisában szorosan együtt kell működniük. Az első áttelepüléstől a visszatelepülésig a művelet minden szakaszán a logisztikai terveknek a hadműveleti követelmények kielégítésére kell irányulniuk, de ugyanakkor a műveleti terveknek is tükrözniük kell a logisztikai realitásokat, amelyek eredményeképpen gyakran megváltozhatnak a műveleti prioritások.

#### **Irodalomjegyzék:**

1. NATO Handbook (NATO Kézikönyv) Public Diplomacy Division 2006. 1110 Brussels – Belgium
2. Deploying capabilities faster and further than even before on (Telepítünk képességeket gyorsabban és távolabb, mint soha korábban). Public Diplomacy Division 2005. 1110 Brussels – Belgium
3. Logistics Support for NATO operation (A NATO műveletek logisztikai támogatása). Public Diplomacy Division 2005. 1110 Brussels – Belgium
4. Info Pack (Információs csomag). Public Diplomacy Division 2006. 1110 Brussels – Belgium
5. AJP-4.9 A többnemzeti logisztikai támogatás módszerei
6. MC-319 NATO Principles and Policies for Logistics – A NATO Logisztikai Alapelvei és Irányelvei
7. MC-0526 Logistics Support Concept for NRF Operation – Az NRF Műveletek Logisztikai Támogatási Konceptiója