

Tomka Péter<sup>1</sup>

## A beavatkozó tűzoltó erők és a készenléti szerek magyarországi jelöléseinek kérdésköre

### The Problematics of Identifying Firefighters and Vehicles on the Fireground in Hungary

A beavatkozó tűzoltók és a gépjárművek felismerhetősége és megkülönböztetése kulcsfontosságú abban, hogy mennyire átlátható egy kárhely. A jelenlegi szabályozás ellentmondásossá teheti a szerek parancsnokainak rádiós hívónevét és a sisakjelölésüket. A káresetek során nincs külön jelölve a tűzoltásvezető személye, valamint az általa szervezett beosztások, így ez megnehezítheti a kárfelszámolást. A tűzoltó szereken gyakran nincsen feltüntetve a szolgálati hely és a hívónév, így ránézésre nem állapítható meg annak hovatartozása.

A beavatkozásokon részt vevő tűzoltók megkérdezésével végzett felmérésből kiderül, hogy ezek a hiányosságok a gyakorlatban is gondot okozhatnak, ezért meg kell vizsgálni azokat a lehetőségeket, amelyekkel mindenki számára egyértelművé lehet tenni a beavatkozó erők és eszközök megjelölését.

**Kulcsszavak:** tűzoltás, kárhely, jelölések

The ability to identify and distinguish firefighters and vehicles is a key factor on how transparent the fireground is. Current Hungarian regulations contradict the radio call signs and helmet identification markings of apparatus commander. The members of the incident command system are not marked separately during fireground operations, which can hinder rescue efforts. Firefighting apparatuses often do not have their station and call sign marked which obstructs identifying their affiliation.

<sup>1</sup> Fővárosi Katasztrófavédelmi Igazgatóság X. kerületi Hivatásos Tűzoltóparancsnokság, rajparancsnok, e-mail: [peter.tomka@gmail.com](mailto:peter.tomka@gmail.com), ORCID: <https://orcid.org/0000-0003-1420-7232>

A survey conducted amongst firefighters reveals that these shortcomings can cause problems in practice, therefore methods have to be researched that can mark firefighters and vehicles unambiguously.

**Keywords:** firefighting, fireground, identification

## Bevezetés

Bonyolult, nagy kiterjedésű káresetek felszámolásában a helyi tűzoltó erőkön és eszközökön túl számos más település önkéntes és hivatásos tűzoltói, valamint a katasztrófavédelem helyi, területi és akár központi szervének tagjai vesznek részt, illetve közreműködhet számos társszerv, közigazgatási szerv, karitatív és civil szervezet. Ahhoz, hogy a veszélyhelyzet elhárítását a beavatkozó erők nagy létszámával sikeresen végre lehessen hajtani, elengedhetetlenek a tűzoltásvezető döntéseit segítő eszközök [1]. A hatékony tűzoltási szervezet egyik alapvető feltétele a tűzoltásban, illetve kárfelszámolásban részt vevő erők és eszközök feladatainak és helyzetének ismerete, amelyeket az átláthatóság érdekében valamilyen módon jelölni kell.

E cikkben a szerző körüljárja, hogy ezekre a kihívásokra jelenleg Magyarországon milyen megoldások vannak, ezek mennyire felelnek meg a gyakorlatban, és hogy min lehetne fejleszteni.

## A jelenleg alkalmazott jelölések

### *A tűzoltás szervezete és vezetése*

A tűzoltás vezetéséről és szervezetéről a tűzvédelmi törvény alapján a 39/2011. (XI. 15.) BM rendelet rendelkezik [2: 47. § (2)], [3]. A tűzoltási szervezet vezetőkből és végrehajtókból áll. A tűzoltóság tagjain túl más szervezetek és személyek is bevonhatók, őket a helyszínen lévő vezetőjükön keresztül a tűzoltásvezető irányítja [3: 5. § (2)].

A tűzoltásvezető a tűzoltás, illetve kárfelszámolás egyszemélyi felelős vezetője, aki előljárója a kárhelyen dolgozó összes tűzoltónak [3: 16. §]. Szükség esetén az alábbi beosztásokat szervezheti [3: 6. §]:

- tűzoltásvezető-helyettes,
- háttérparancsnok,
- háttérparancsnokhelyettes,
- törzstiszt,
- szakaszparancsnok,
- rajparancsnok,
- mentéscsoport-parancsnok,
- összekötő,
- eligazító,
- biztonsági tiszt.

A felsorolt beosztásokból több is szervezhető, valamint létrehozható olyan egyéb beosztás is, amelyek bár nincsenek meghatározva a jogszabályban, de szükségesegek lehetnek.

- A jogszabály azt is meghatározza, hogy kik lehetnek a tűzoltásvezetők [3: 8. §]:
- önkéntes tűzoltó egyesületeknél az együttműködési megállapodásban megjelölt személy;
  - a létesítményi tűzoltóság
    - rajparancsnoka,
    - szolgálatparancsnoka,
    - tűzoltási szakterület vezetője,
    - parancsnokhelyettese,
    - parancsnoka,
  - az önkormányzati tűzoltóság
    - rajparancsnoka,
    - parancsnokhelyettese,
    - parancsnoka,
  - a hivatásos katasztrófavédelmi szerek tekintetében a főigazgató által meghatározott személyek.

A hivatásos katasztrófavédelmi szervnél BM OKF főigazgatója tűzoltástaktikai szabályzatban, főigazgatói utasítás formájában határozza meg, hogy kik vezethetnek tűzoltást, műszaki mentést. A készenléti állomány esetén ez a hivatásos tűzoltóság állományából a szerparancsnok, a rajparancsnok és a szolgálatparancsnok, illetve a tűzoltóparancsnok által megbízott, minimum 5 év tűzoltási és műszaki mentési tapasztalattal és megfelelő végzettséggel rendelkező tűzoltó. Szintén készenléti szolgálatot lát el a megyei (fővárosi) katasztrófavédelmi igazgatóságokhoz tartozó Katasztrófavédelmi Műveleti Szolgálat (a továbbiakban: KMSZ) tiszti állománya.

Tűzoltás vezetésére jogosultak még és nagyobb kiterjedésű káreseteknél kötelezően vonulnak – fokozattól és az ügyeleti rendtől függően – a hivatali munkaidejű szolgálatot ellátó állományból a tűzoltóparancsnok, a katasztrófavédelmi kirendeltség vezetője, a megyei (fővárosi) igazgatóság főfelügyelője és igazgatója, valamint a BM Országos Katasztrófavédelmi Főigazgatóság (a továbbiakban: BM OKF) főigazgatója. Előbbiek akadályoztatása esetén helyettük a tűzoltóparancsnok, a kirendeltségvezető, a megyei igazgató vagy a főigazgató által megbízott, megfelelő végzettséggel és tapasztalattal rendelkező személy jogosult a tűzoltás vezetésére [4: II 1.1-2].

A tűzoltásban részt vevőknek a rádióforgalmazás szabályozása érdekében hívónevek vannak meghatározva [5]. A minden szolgálati hely számára egy aránylag rövid, könnyen kimondható és érthető hívónév előtag van kijelölve. Ez kiegészül a készenléti szerek esetén a szer megnevezésével, személyeknél pedig a beosztásának megfelelően egy számmal. Például a Budapest X. kerületi Hivatásos Tűzoltó-parancsnokság esetén így az első számú fecskendő a X/1 (ejtsd: tizedik egyes), a műszaki mentőszer a X/Mentő (ejtsd: tizedik mentő), a tűzoltóparancsnoka a X/20 (ejtsd: tizedik húszas), a rajparancsnoka X/25 (ejtsd: tizedik huszonötös) [5: 3. függelék 6., 7.].

## A készenléti szolgálat jellemzői

A hivatásos katasztrófavédelmi szerveknél a készenléti szerállománytábla szerinti tűzoltó járművek riaszthatóságának fenntartása érdekében készenléti szolgálatot kell ellátni. A 24/48 órás váltásos munkarend miatt ez három szolgálati csoport segítségével történik, amelyek saját *rendszeresített létszámmal* rendelkeznek. A rendszeresített létszám beosztásai úgy vannak tervezve, hogy az adott szolgálati hely tűzoltó szerein a *napi szolgálati létszám* a különböző távollétek mellett biztosítható legyen.

A távollétek miatt fontos megkülönböztetni a rendszeresített beosztásokat a napi beosztásoktól. Ha ugyanis például a szolgálati csoport szolgálatparancsnoka távolléten tartózkodik, helyette az adott napon a rajparancsnok látja el a szolgálatparancsnoki feladatokat. Ugyanez a helyzet a rajparancsnok távolléte esetén a szerparancsnokkal, de az is előfordulhat, hogy egy megfelelő végzettségű és tapasztalatú, beosztott tűzoltó lát el egy készenléti szeren parancsnoki feladatokat. Így egy hivatásos tűzoltó-parancsnokságon a napi szolgálat szerint az egyes fecskendő parancsnoka a szolgálatparancsnok, a kettős fecskendő parancsnoka a rajparancsnok és – amennyiben a szerállománytábla szerint létezik – a hármás fecskendő parancsnoka a szerparancsnok, függetlenül attól, hogy mi a rendszeresített létszám szerinti beosztása [6: 14.].

Ugyancsak fontos megjegyezni, hogy nem csak az adott szolgálati hely tűzoltója lehet egy készenléti szerre beosztva, alkalmi létszámhiány esetén más tűzoltóságról átrendeléssel lehet kiegészíteni a szolgálati csoportot a napi szolgálati létszámmal.

## A beavatkozó tűzoltók jelölése

A káresetnél beavatkozó tűzoltók jelöléséről a BM OKF főigazgatója utasítás formájában rendelkezik [7]. Ez az utasítás a hivatásos katasztrófavédelmi szervekre és az önkormányzati tűzoltóságokra (ÖTP) vonatkozik. A beavatkozó önkéntes egyesületek sisakjelölését az illetékes megyei (fővárosi) igazgatóság igazgatója határozza meg.

A szolgálati hely az utasításban meghatározott rövidítését a tűzoltósisak két oldalán 50 mm magas betűvel a sisak színétől eltérő színű (piros vagy fehér, ÖTP esetén narancssárga) fényvisszaverő fóliával kell feltüntetni. A hivatásos tűzoltóknak ugyanilyen színben a beazonosíthatóság érdekében a sisak hátulján a szolgálati jelvényazonosító számát kell elhelyezni 10 mm magas írással [7: 2–3. §]. Az 1. ábrán látható egy példa a szolgálati hely és a jelvényazonosító jelölésére.



1 ábra

*Egy karcaji beosztott tűzoltó sisakjának jelölései [7]*

A készenléti szolgálat vezetőinek ezeken túl a sisak hátulján sávozással kell jelölni a beosztásukat. Szerparancsnok esetén 15 mm vastag szaggatott, rajparancsnok esetén 15 mm vastag folytonos, szolgálatparancsnok esetén két párhuzamos, egyenként 15 mm vastag fényvisszaverő sávot kell felragasztani. Erre látható példa a 2. ábrán. A szintén készenléti szolgálat jellegű KMSZ és KML (Katasztrófavédelmi Mobil Labor) három párhuzamos, 15 mm vastag sávval van jelölve, ezen túl a sisak jobb oldalán a szolgálati hely jelölése helyett a KMSZ vagy KML rövidítést kell feltüntetni, ahogyan a 3. ábrán látható [7: 7. §, 9–10. §].



2. ábra

*A szer-, a raj- és a szolgálatparancsnok beosztásúak sisakjelölése [7]*



3. ábra

*A Jász-Nagykun-Szolnok Megyei Katasztrófavédelmi Igazgatóság KMSZ-állományának jelölése [7]*

A hivatali munkarendű, vonulásra kötelezett vezetői állomány sisakjának hátulját egy 30 mm vastag sáv jelöli, a sisak jobb oldalán a szolgálati hely helyett a hívószámot kell feltüntetni, ahogyan ez a 4. ábrán látható [7: 5–6. §].



4. ábra

*A Jász-Nagykun-Szolnok Megyei Katasztrófavédelmi Igazgatóság tűzoltósági főfelügyelőjének sisakjelölése [7]*

Az ÖTP rajparancsnokának sisakját egy, a parancsok-helyettesét két párhuzamos 15 mm vastag narancssárga fényvisszaverő sávval kell jelölni. A parancsnok sisakján egy 30 mm vastag, narancssárga fényvisszaverő sávot kell elhelyezni [7: 8. §].

A felsorolt jelöléseken túl a kárhelyszíni elsősegélynyújtó tanfolyamot elvégzett személy egy vörös keresztet helyez el a sisakján [7: 13. § b)].

## A tűzoltó gépjárművek jelölései

A tűzoltó gépjárművek szolgálati helyének és megnevezésének jelölésére nincsen érvényes szabályozó. A bevett gyakorlat szerint az ajtókon ragasztott matricával vagy cserélhető mágnesmatricával van jelölve a szolgálati hely, ahogyan azt az 5. és 6. ábrán látni lehet.



5. ábra

*A Pomázi Önkormányzati Tűzoltóság egyik gépjárműfecskeendője ragasztott matricával [8]*



6. ábra

*A X. kerületi Hivatásos Tűzoltó-parancsnokság egyik gépjárműfecskeendője mágnesmatricával jelölve [9]*

## A jelenleg alkalmazott jelölések problémái

### *A beavatkozó tűzoltók jelölésének problémái*

Ahogy az az előző fejezetekben bemutattuk, három fajta beosztási módot különböztünk meg. Az egyik a *rendszeresített létszám szerinti beosztás*, amely az állománytáblához

igazodik. A másik a *napi szolgálati létszám szerinti beosztás*, amely a tényleges, aznapi beosztást jelenti és a készenlétkben tartott szerek tervezett létszámától függ. A harmadik fajta káresetnél a tűzoltásvezető által *szervezhető beosztás* [10].

A hivatali munkaidejű, vezetői állomány jelenleg alkalmazott jelölései teljesen megfelelőek. A sisakon jelölve van szolgálati hely és hívószám, amely az ő esetükben a konkrét személyhez van rögzítve, így mindig tudni lehet, hogy kiről van szó [11].

A készenléti állomány esetén sajnos nem ilyen egyértelmű a helyzet. Amíg a *rádiós hívónevek a napi szolgálati beosztás* szerint vannak meghatározva, addig a *sisakokon a rendszeresített beosztás* van jelölve. Így például rendszeresen előfordulhat, hogy egy tűzoltó a napi szolgálati beosztása szerint a szolgálatparancsnok hívónevét használja, a sisakján viszont a rendszeresített beosztásának megfelelően a rajparancsnoki jelzést viseli. Ez kis kiterjedésű káreseteknél, ahol csak az adott szolgálati hely tűzoltói dolgoznak, nem okoz különösebb gondot, ugyanis mindenki tisztában van a napi szolgálati beosztással. Nagyobb káreseteknél viszont, ahol több különböző tűzoltóság állománya dolgozik egyszerre, könnyen átláthatatlanná válhat, hogy ki melyik rajnak a parancsnoka, milyen – esetleg irányítói – beosztást lát el. A csak megbízással szerszámcsinári feladatot ellátók ráadásul sehogy sincsenek jelölve.

A többi beavatkozó tűzoltó esetén – a szolgálati helyen túl – az egyetlen beazonosítási mód a jelvényazonosító száma, káreseti tevékenységnél ez viszont teljesen irreleváns. Sokkal lényegesebb adat lenne, hogy ki melyik szerven, melyik beosztási helyet látja le. Ez nemcsak teljesen beazonosíthatóvá teszi a tűzoltót a napi szolgálati létszám alapján, de fontos információt közvetít a kárhelyen ellátandó feladatokról is.

Ugyancsak problémásak lehetnek a napi átrendelések más szolgálati helyre, ami elsősorban a fővárosban fordul elő gyakran. A védősisakon az eredeti szolgálati hely van jelölve, nem pedig az aznapi, így nagyobb káreseteknél nehezen beazonosítható az adott tűzoltó raja. Ez különösen akkor jelenthet gondot, amikor az eredeti szolgálati helyének szereje is ugyanannál a káresetnél dolgoznak. A probléma hatványozódhat, amikor készenléti állomány valamelyik parancsnoka lát el szolgálatot.

A legnagyobb súlyú probléma viszont a káresetnél szervezhető beosztások jelölésének a hiánya. Ugyan a tűzoltás átadás-átvételekor a rádión elhangzik, hogy éppen melyik hívónevű beosztás látja el a tűzoltásvezetői jogkört, különböző zavaró tényezők miatt egyáltalán nem biztos, hogy erről minden, a kárfelszámolásban részt vevő tűzoltó értesül. Hasonló a helyzet a többi szervezhető beosztással, amelyek úgyszintén nincsenek vizuálisan jelölve. A kárfelszámolás gyakran egy rendkívül összetett, fizikailag és mentálisan kimerítő folyamat, amely során nem várható el, hogy minden beavatkozó fejben tudja tartani, hogy ki milyen beosztást lát éppen el.

### *A készenléti szerek jelöléseinek problémái*

Mivel a készenléti szerek szolgálati helyének jelölésére nincsenek előírások, ez általában helyi szokások szerint történik. Gyakran egyáltalán nincsenek jelölve a szerek, jobb esetben legalább viszont valamilyen módon fel van tüntetve a szolgálati hely. Nem szokás jelölni viszont a szernek a pontos megnevezését, illetve hívónevét. Ez nagy



kiterjedésű káreseteknél átláthatatlanná teheti a kárhelyet, különösen, ha több azonos típusú szer van a helyszínen.

Szintén fontos információ lenne a tűzoltásban részt vevők számára a szerek alapvető tűzoltástechnikai jellemzői, mint például fecskendők esetén a szivattyúteljesítmény és a víztartály mérete, vagy a magasból mentők esetén a mentési magasság. Ezek nyilvánvalók az azokra beosztottak számára, de más szolgálati hely tűzoltói nem biztos, hogy tisztában vannak velük.

## A jelölések használhatóságának felmérése a beavatkozó állomány körében

Annak kiderítésére, hogy az előző fejezetben tárgyaltak ténylegesen milyen mértékben okoznak problémát a beavatkozások során, a szerző kérdőíves felmérést végzett a beavatkozó tűzoltók körében 2019. március 22. és 27. között.

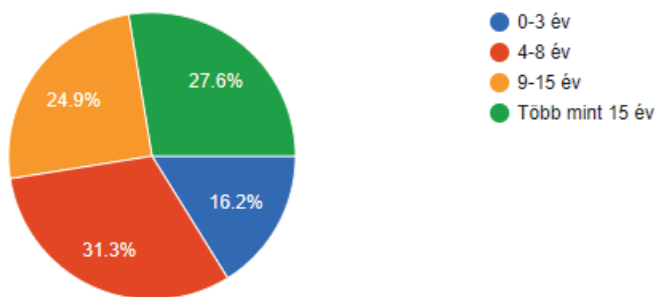
A kérdőívet „Google Űrlapok” [12]<sup>2</sup> segítségével készítette el és közösségi oldalakon keresztül terjesztette, magyar tűzoltó közösségekben [13]. A kitöltők egy hét fokozatú skálán jelölték, hogy kis és nagy kiterjedésű káreseteknél mennyire esik nehezükre az egyes résztvevők megkülönböztetése. A kiterjedés mérete a kérdésfeltételben nem a riasztási fokozat alapján lett definiálva, hanem hogy hány különböző tűzoltóságról vannak tűzoltók a kárhelyen. Kis kiterjedés esetén – ahova maximum két különböző hivatásos tűzoltó-parancsnokság, önkéntes tűzoltó egyesület, önkormányzati vagy létesítményi tűzoltóság szereleltek riasztva – a beavatkozók pontosan tudják, hogy saját magukon kívül csak egy másik szolgálati helyről érkeztek rajok a helyszínre. Nagy kiterjedésű káreseteknél legalább három különböző tűzoltóság dolgozik egyszerre.

A válaszok csoportosítására és súlyozására a szerző felmérte a válaszadók szervezeti hovatartozását (például önkéntes vagy hivatásos tűzoltó), szakmai tapasztalatát, valamint hogy jogosult-e a tűzoltás vezetésére. A kérdőívet összesen 297-en töltötték ki.

### *A válaszadók szervezete és szakmai tapasztalata*

A válaszadók több mint fele – 52,2% – készenléti állományú hivatásos tűzoltó. Őket 31,6%-kal követték az önkéntes tűzoltó egyesületek tagjai és 9,1%-kal az önkormányzati tűzoltóságok tűzoltói. A hivatásos katasztrófavédelmi szerek vonulásra kötelezett hivatali munkaidejű tagjai töltötték ki a kérdőívek 4,4%-át. A létesítményi tűzoltóságokat 1,7%-kal a főfoglalkozású, 1%-kal a nem főfoglalkozású tűzoltók képviselték. A válaszadók 53,9%-a jogosult a tűzoltás vezetésére. A kitöltők szakmai tapasztalatának eloszlása a 7. ábrán látható.

<sup>2</sup> A Google Űrlapok egy a Google által kínált ingyenes űrlap- és kérdőívkészítő alkalmazás, amely lehetővé teszi a kérdőívek online kitöltését. Automatikusan valós idejű grafikonokat készít el és a válaszok táblázatkezelő alkalmazásba exportálhatók.

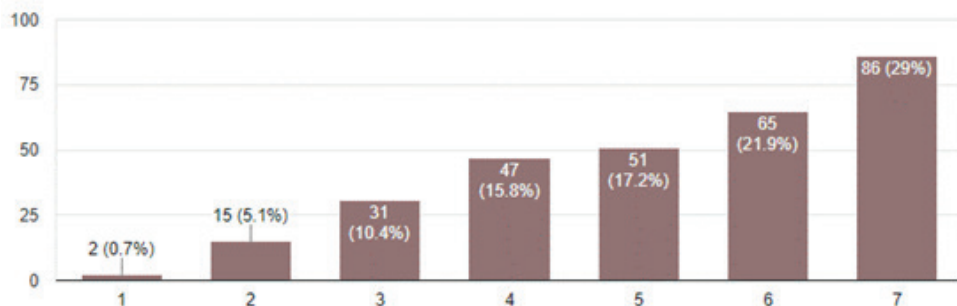


7. ábra

A válaszadók szakmai tapasztalata években [a szerző szerkesztése]

### A szer-, raj- és szolgálatparancsnokok jelölése

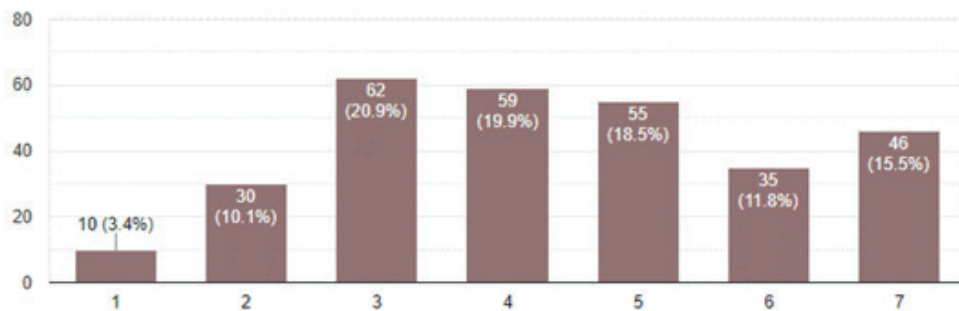
Az első kérdéskörben a válaszadók egy hét fokozatú skálán jelölték, hogy káreseteknél mennyire könnyen tudják megállapítani, hogy az adott napon kik látnak el szolgálat-, raj-, illetve szerparancsnoki feladatokat. Kis kiterjedésű tűz- és káreseteknél – ahol maximum két tűzoltóság végez beavatkozást egyszerre – ez a válaszadók többségénél egyáltalán nem okoz gondot, csak 16,2%-uknak esik ez valamilyen mértékben nehezebben. A részletes eredmények a 8. ábrán láthatók.



8. ábra

Kis kiterjedésű káreseteknél mennyire könnyen állapíthatók meg a szer-, raj és szolgálatparancsnoki feladatokat ellátók személyei; 1 – egyáltalán nem megállapítható, 7 – nagyon könnyen megállapítható [a szerző szerkesztése]

Nagy kiterjedésű tűz- és káreseteknél – ahol legalább három különböző tűzoltóság végez beavatkozást egyszerre – ez már több gondot okoz, de a válaszadók 45,8%-a saját bevallás szerint még mindig valamilyen mértékben könnyebben tudja meghatározni a szerek parancsnokainak kilétét. A részletes eredmények a 9. ábrán láthatók.



9. ábra

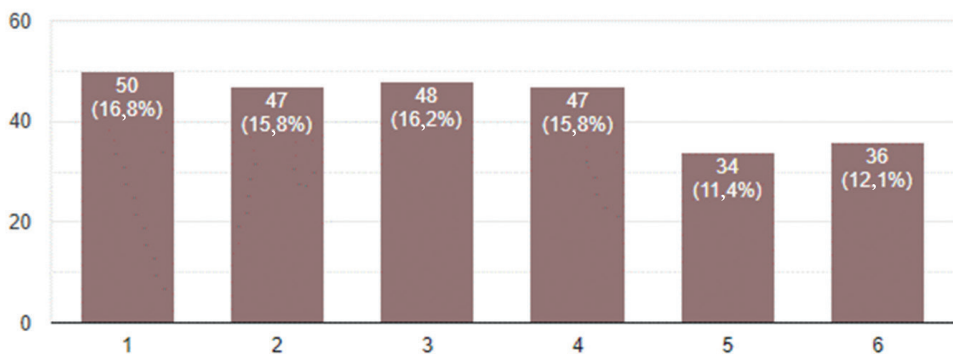
*Nagy kiterjedésű káreseteknél mennyire könnyen állapíthatók meg a szer-, raj és szolgálatparancsnoki feladatokat ellátók személyei; 1 – egyáltalán nem megállapítható, 7 – nagyon könnyen megállapítható [a szerző szerkesztése]*

A válaszadók szűk többsége, 50,5% úgy gondolja, hogy szolgálat-, raj-, illetve szerparancsnokok kárhelyi jelölésein javítani kell.

Meg kell viszont jegyezni, hogy a válaszokat külön-külön lebontva tapasztalat és tűzoltásvezetői képesítés szerint a 9 és több év tűzoltói tapasztalattal rendelkezők, valamint a tűzoltásra jogosultak az átlaghoz képest nagyobb mértékben látják ezt problémának és tartják szükségesnek a jelzések javítását.

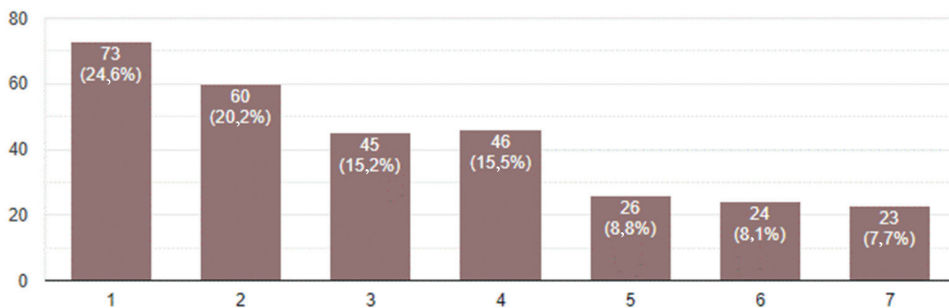
### *A szerekre beosztottak beazonosítása*

A következő kérdéskör konkrétan azt vizsgálta, hogy mennyire könnyen megállapítható, hogy adott napon ki, mely tűzoltóság, melyik szerén, milyen beosztást lát el. Az előző kérdésekhez hasonlóan a kis és a nagy kiterjedésű káresetek esetén kérte a válaszadókat, hogy egy hetes skálán adják meg válaszukat. A kis kiterjedésű káresetekhez leadott válaszokat a 10. ábrán, a nagy kiterjedésű káresetekét a 11. ábrán lehet megtekinteni.



10. ábra

*Kis kiterjedésű káreseteknél mennyire könnyen állapítható meg, hogy adott napon ki, mely tűzoltóság, melyik szerén, milyen beosztást lát el; 1 – egyáltalán nem megállapítható, 7 – nagyon könnyen megállapítható [a szerző szerkesztése]*



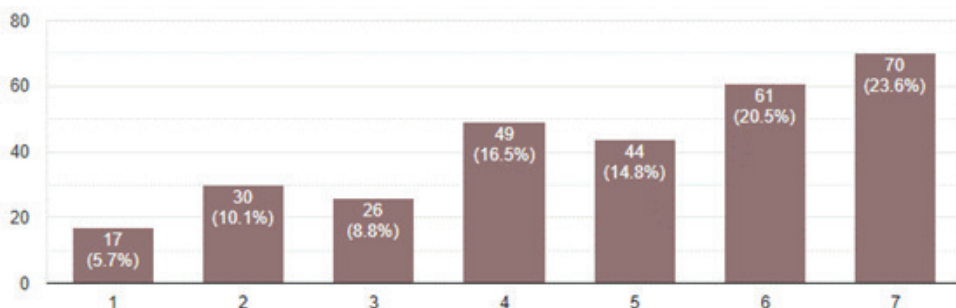
11. ábra

*Nagy kiterjedésű káreseteknél mennyire könnyen állapítható meg, hogy adott napon ki, mely tűzoltóság, melyik szerén, milyen beosztást lát el; 1 – egyáltalán nem megállapítható, 7 – nagyon könnyen megállapítható [a szerző szerkesztése]*

A válaszadásokból látszik, hogy ez a megkérdezettek jelentős többségének mindkét esetben gondot okozott. Ennek ellenére a kitöltők 66%-a úgy gondolja, hogy ezt nem szükséges jobban jelölni.

### *A tűzoltásvezető és az egyéb szervezhető beosztások jelölése*

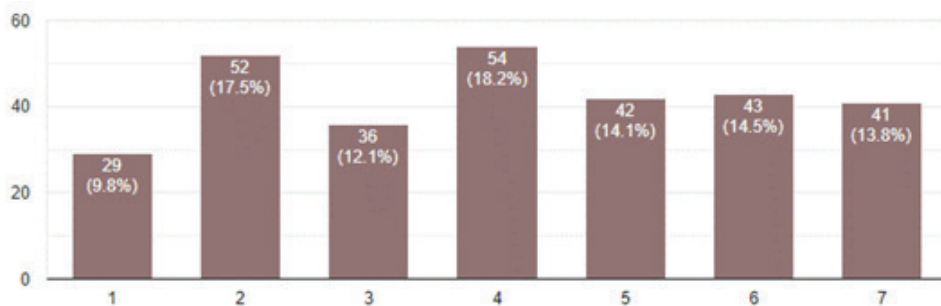
Kis kiterjedésű káreseteknél a megkérdezetteknek ismét nem okoz gondot a tűzoltásvezető és az egyéb szervezhető beosztások megállapítása, 24,6% jelezte, hogy ez számukra inkább nehezebb. A részletes eredmények a 12. ábrán láthatók.



12. ábra

*Kis kiterjedésű káreseteknél mennyire könnyen állapítható meg, hogy ki a tűzoltásvezető, illetve ki lát el egyéb szervezhető beosztásokat; 1 – egyáltalán nem megállapítható, 7 – nagyon könnyen megállapítható [a szerző szerkesztése]*

Nagy kiterjedésű káreseteknél a válaszadók 42,4%-a tudta még valamilyen mértékben könnyebben megállapítani a tűzoltásvezető és az egyéb beosztások kilétét. A részletes válaszok a 13. ábrán olvashatók.



13. ábra

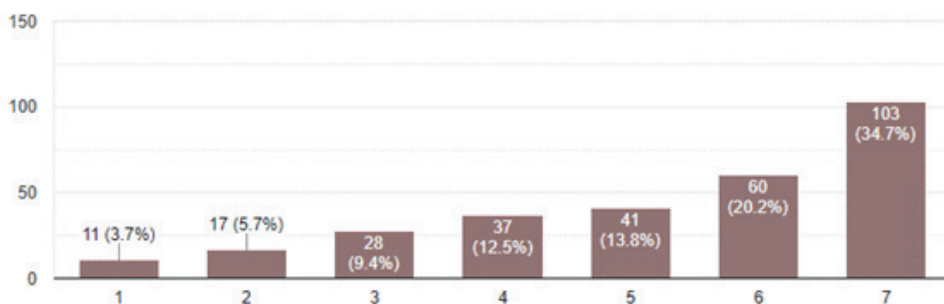
*Nagy kiterjedésű káreseteknél mennyire könnyen állapítható meg, hogy ki a tűzoltásvezető, illetve ki lát el egyéb szervezhető beosztásokat; 1 – egyáltalán nem megállapítható, 7 – nagyon könnyen megállapítható [a szerző szerkesztése]*

A megkérdezettek ismét szűk többsége, 50,2%-a gondolta úgy, hogy ezeket a beosztásokat valamilyen módon jelölni kell.

Ahogy az első kérdéskörnél, így itt is megállapítható, hogy a tapasztaltabb és jobban képzett tűzoltók nagyobb mértékben látják ezt a helyzetet problémának és fontosabbnak tartják annak megoldását.

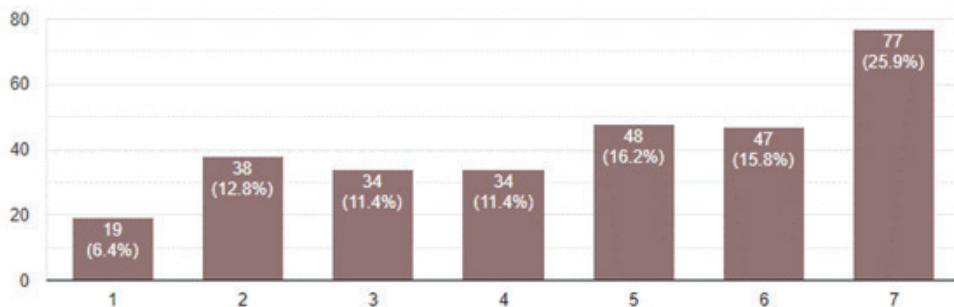
### A készenléti szerek jelölései

A megkérdezett állomány többsége úgy gondolja, hogy mind a kis és a nagy kiterjedésű káreseteknél könnyedén tudja megállapítani, hogy a helyszínen lévő járművek honnan érkeztek és milyen hívónévvel rendelkeznek. Az ezekre vonatkozó válaszokat a 14. és a 15. ábrákon tekinthetjük meg.



14. ábra

*Kis kiterjedésű káreseteknél mennyire könnyen állapítható meg, hogy az adott tűzoltó szer honnan érkezett és milyen hívónévvel rendelkezik; 1 – egyáltalán nem megállapítható, 7 – nagyon könnyen megállapítható [a szerző szerkesztése]*



15. ábra

*Nagy kiterjedésű káreseteknél mennyire könnyen állapítható meg, hogy az adott tűzoltó szer honnan érkezett és milyen hívónévvel rendelkezik; 1 – egyáltalán nem megállapítható, 7 – nagyon könnyen megállapítható [a szerző szerkesztése]*

Ezek ellenére a válaszadók döntő többsége, 57,2% úgy gondolja, hogy a tűzoltó gépjárművek szolgálati helyét és hívónevét jobban kell jelölni.

## Következtetések

A jelenlegi szabályozás bemutatását követően levezettük, hogy azok ellentmondásai vagy hiányai hogyan befolyásolják a tűzoltás és kárfelszámolás folyamatát. A beavatkozásokon részt vevők megkérdezéséből kiderül, hogy kisebb káreseteknél a többségnek nem okoz gondot a szerek parancsnokainak és a tűzoltás vezetésében részt vevők megállapítása. Nagyobb beavatkozások során ez viszont már nem olyan egyszerű. A kárfelszámolások rendkívül komplex és időkritikus volta miatt minden lehetőséget meg kell vizsgálni, amivel segíteni tudjuk a tűzoltást vezetőket és az abban részt vevők döntési folyamatát. Még ha bizonyos esetekben a többség úgy gondolja, hogy meg tudja különböztetni a kárhelyen tevékenykedőket és a tűzoltó szereket, ez az állomány egy jelentős részének gondot okozhat, ezért törekedni kell arra, hogy mindenki számára minden esetben egyértelműek legyenek a jelölések.

Szükséges a készenléti szolgálat tűzoltásvezetőinek a sisakjelölése és a rádiós hívóneve közötti ellentmondás feloldása, és ezt így gondolja a tűzoltásban részt vevők többsége is. Ez lehetséges lenne a hívónév tépőzáras, cserélhető felirattal való feltüntetésével a sisakon, a védőruházatokon vagy a légzőkészüléken, amit a szolgálatváltás során kell aktualizálni.

Bár a megkérdezettek kétharmada úgy gondolja, hogy nem kell jobban jelölni az összes többi résztvevőt, az előzőhöz teljesen megegyező módon lehetne jelölni őket is, csak eltérő színnel.

A tűzoltásvezető és a káreseteknél szervezhető egyéb beosztások valamilyen módon történő jelölése mindenképpen szükséges, amit a megkérdezettek többsége is megerősít. Erre olyan megoldás kell, ami a kárhelyen is könnyen cserélhető és ennek ellenére jól felismerhető. Ez történhetne a korábban Magyarországon már alkalmazott

karszalagokkal vagy a Németországban rendszeresített, különböző színű mellényekkel és gallérokkal.

A válaszadók jelentős többsége úgy gondolja, hogy javítani kell a készenléti szerek jelölésén is. Itt is mindenképpen egy aránylag könnyen cserélhető megoldásra van szükség, hogy tartalék szerek esetén is megfelelően legyen jelölve a hívónév. Ez történhet a már alkalmazott mágnesmatricával – viszont a teljes hívónév feltüntetésével – vagy a szélvédő mögött tapadókorongos táblával, illetve könnyen eltávolítható és újrahasznosítható sztatikus fóliával. A tűzoltástechnikai paramétereket ragasztott fóliával lehetne jelölni, mivel azok nem változnak. Ezek a jelölések megegyezhetnének a taktikai rajzok jól bevált egyezményeinek jeleivel.

Az előbb vázolt lehetséges megoldások csak az irányt tűzik ki, hogy merre érdemes folytatni a további kutatásokat. A szerző egy következő cikkben fogja vizsgálni a lehetséges jelölési rendszerek és módszerek gyakorlati alkalmazhatóságát.

## Hivatkozások

- [1] Á. Restás, „A tűzoltásvezetők döntéseit elősegítő praktikák”, *Bolyai Szemle*, 22. évf. 3. sz., pp. 75–89, 2013.
- [2] 1996. évi XXXI. törvény a tűz elleni védekezésről, a műszaki mentésről és a tűzoltóságról
- [3] 39/2011. (XI. 15.) BM rendelet a tűzoltóság tűzoltási és műszaki mentési tevékenységének általános szabályairól
- [4] 6/2016. (VI. 24.) BM OKF utasítás a Tűzoltás-taktikai Szabályzat és a Műszaki Mentési Szabályzat kiadásáról, 1. Melléklet
- [5] 32/2017. (XII. 13.) BM OKF intézkedés a BM Országos Katasztrófavédelmi Főigazgatóság, mint EDR VPN gazda szervezetnek az egységes digitális rádiótávközlő rendszer 52-es virtuális magánhálózat üzemeltetésének és használatának általános VPN szabályairól
- [6] 7/2016. (II. 25.) BM OKF intézkedés a hivatásos tűzoltó-parancsnokságok és katasztrófavédelmi őrsök szerállományáról és szolgálat-szervezésének szabályairól
- [7] 2/2017. (VI. 5.) BM OKF utasítás a tűzoltó védősisakok jelöléséről
- [8] Tűzoltóság Pomáz, „Tűzoltó járműveink”, *Tűzoltóság Pomáz*, [Online]. Elérhető: [www.tuzoltosag-pomaz.hu/index.php/a-tuzoltosag/gepjarmuvek](http://www.tuzoltosag-pomaz.hu/index.php/a-tuzoltosag/gepjarmuvek) (Letöltve: 2019. 03. 27.)
- [9] Fővárosi Katasztrófavédelmi Igazgatóság, „Faház gyulladt ki Kőbányán”, *Fővárosi Katasztrófavédelmi Igazgatóság*, [Online]. Elérhető: <https://fovaros.katasztrofavedelem.hu/image/751275> (Letöltve: 2019. 03. 27.)
- [10] P. Pántya, „A katasztrófavédelmi és tűzoltósági tevékenységek végzése és annak tanulságai nemzetközi szinten”, *Hadmérnök*, 12 évf. KÖFOP klnsz., pp. 80–91, 2017.
- [11] P. Pántya, „A katasztrófavédelem beavatkozó hatékonyságának fejlesztése a tűzoltósági területen”, *Hadmérnök*, 13. évf. KÖFOP klnsz., pp. 109–144, 2018.
- [12] „Google Úrlapok” [Online]. Elérhető: [www.google.hu/intl/hu/forms/about/](http://www.google.hu/intl/hu/forms/about/) (Letöltve: 2019. 04. 27.)
- [13] Online kérdőív, „A beavatkozó tűzoltók és készenléti szerek jelölései”, [Online]. Elérhető: <https://forms.gle/4TXErQtENZhu2jvA9> (Letöltve: 2019. 03. 27.)